

CHRÁNĚNÁ KRAJINNÁ OBLAST  
A BIOSFÉRICKÁ REZERVACE UNESCO

# pálava



*Přírodní rezervace* **Svatý kopeček**





ISBN 80-900189-3-9



CHRÁNĚNÁ KRAJINNÁ OBLAST  
A BIOSFÉRICKÁ REZERVACE UNESCO

# pálava

*Přírodní rezervace* **SVATÝ KOPEČEK**



## Svatý kopeček průvodce přírodní rezervací

### Příjemný den v našem kraji a pár slov úvodem

Při dolním toku řek Jihlavky, Svatky a Dyje se rozkládá malebný kraj, bohatý flórou a faunou, kraj vinic a sadů, luk a lužních lesů. Do romantického přírodního prostředí jsou zasazena města, zámky a záměčky svou historickou krásou připomínající, že je dobrý důvod se tu porozhlédnout po slavné minulosti. Jsou tu ale i vesnice s lidovými stavbami, řádky vinogradů nad vinnými sklípky, které nás naopak nenechají na pochybách, že i současnost má své kouzlo.

Dominantu krajiny tvoří Pálava, Pavlovské vrchy, které již naši pradávni předkové nazývali těmi nejpoetičtějšími jmény: *Silva lunae* – Les luny nebo *Mons Veneris* – Hora Venušina či prostě Bílé hory pro zářivou bělost vápencových útesů, kterými je Pálava tvořena. A uprostřed toho cizokrajného kousku země leží město, jehož panorama okouzleného příchodního aspoň na chvíli vrátí do časů pohádek z dětství, či přenese na stránky knih pana Tolkiena. Mikulov – centrum Podpálaví – je město se starobylým osídlením, které již ve 13. století bylo významnou zastávkou na tzv. jantarové stezce, důležité obchodní cestě spojující Balt s jihem. Historie města, spjatá s rodem Liechtensteinů a později Dietrichsteinů, v sobě vzácným způsobem spojila duchovní i hmotný odkaz rozličných kultur i národností. Vývoj města v 16. a 17. století poznamenali svou řemeslnou zručností i pěstováním vinné révy švýcarští novokřtenci – habáni. Mikulovské židovské město jako důležité centrum obchodu i vzdělanosti přesahovalo v období 17. až 19. století svým významem daleko hradby města Mikulova, sídla zemského rabinátu. Jako centrum jižní Moravy, kterým v 17. století Mikulov bezesporu byl, získal rychle vzhled majestátního sídla a díky stavebním skvostům této dávné doby bylo historické jádro Mikulova prohlášeno městskou památkovou rezervací.

Mikulov se rozkládá kolem impozantního zámku postaveného na Zámeckém vrchu v širokém úžlabí mezi Tuoldem (385,2 m) a Svatým kopečkem (363,2 m). Město postupně pohltilo i další vápencový vrch, na jehož temeni stojí vyhlídková věž Kozího hrádku, dřívější prachárna.



Opravdovou dominantou města je ovšem právě Svatý kopeček. Přijíždíme-li k městu z jihu nebo východu, naskytne se nám za pěkného počasí překrásný pohled na táhlý vrch s bílými skalami, svahy částečně krytými lesem, s bílým poutním kostelem svatého Šebestiána, zvonící a dalšími stavbami křížové cesty na temeni. Historická krása města je ve vzácné shodě s dílem přírody. A ne s ledajakým dílem. Svatý kopeček hostí většinu chráněných a ohrožených druhů rostlin, bez kterých by Pálava nebyla Pálavou. Proto již v roce 1946 byl Svatý kopeček vyhlášen botanickou rezervací a od roku 1992 přírodní rezervací, jedním z tzv. maloplošných chráněných území, která ve svém souhrnu zaujímají necelé 1%



Svatý kopeček koncem 20. let tohoto století.  
Menší rozsah lesa a rozptýlené zeleně je zřejmý.

rozlohy České republiky.

Dovolte nám, abychom Vás pozvali na prohlídku přírodní rezervace Svatý kopeček. Při našem výstupu po červeně značené turistické cestě jižním svahem na vrchol Vás upozorníme na některé přírodní zajímavosti, ale povšimneme si i staveb křížové cesty. Přitom ovšem učiníme mnohá odbočení, abychom se některým zajímavostem mohli věnovat podrobněji.



## Ve stínu lesa

Po výstupu vzhůru schodištěm od barokního Domu spisovatelů se ocitneme na území přírodní rezervace, a to v její jižní části (dříve Ölberg), jež je oddělena od hlavní části Svatého kopečku výrazným sedlem. Jde o menší vápencový útes, který je stejně jako celý Svatý kopeček tvořen pevnými vápenci druhohorního stáří. Úpatí vrchu a méně prudké svahy jsou kryty různě silnou vrstvou svahových sedimentů s četnými vápencovými balvany. Na těchto stanovištích se obvykle vyvíjí různě silná vrstva půdy, která umožňuje růst stromů a keřů, a tím i existenci lesa.

Na místech nepatrně až mírně ovlivněných člověkem se v podobných podmínkách na Mikulovsku vyskytují teplomilné doubravy a dubohabřiny. První typ lesů s dubem šípákem (*Quercus pubescens*) a dubem zimním (*Q. petraea*) ve stromovém patře a obvykle s bohatě vyvinutým keřovým patrem převládá na sušších stanovištích s mělkými



Obr. 1: Interier lesa

půdami. S lesy tohoto typu se můžeme setkat například v rezervaci Děvín nebo na některých místech Milovického lesa. Vlhčí žleby a mírné svahy, kde je půda mnohem hlubší, osídlují dubohabřiny. Jejich stromové patro je většinou tvořeno dubem zimním a habrem obecným (*Carpinus betulus*). Zápoj korun bývá v těchto lesích mnohem hustší než v teplomilných doubravách, což zamezuje bohatému rozvoji keřového patra. Také zde, na Svatém kopečku, by měla lesní vegetace přibližně odpovídat výše uvedenému schématu. Bylo by logické očekávat, že právě tento západně až severozápadně orientovaný svah bude pokryt dubohabrovým lesem, zatímco na temeni kopce a jeho jihovýchodním svahu budou převládat teplomilné doubravy. Lze se domnívat, že tomu tak v minulost-





ti bylo, ale dnešní situace je zcela jiná. Vývoj vegetačního krytu zde významným způsobem ovlivnil člověk: Svatý kopeček leží na východním okraji města, a tak zdejší les byl nejbližším zdrojem palivového dříví a současně sloužil jako pastviko hospodářských zvířat v době, kdy většina okolní krajiny byla již dávno přeměněna v ornou půdu. Intenzivní pastva a těžba palivového dřeva vedla k úplnému zničení lesa, ze kterého patrně zůstaly pouze jednotlivé stromy. Teprve v minulém století bylo téměř bezlesé návrší znovu zalesněno. Svědčí o tom nepřírozená druhová skladba lesa s účastí dřevin, a to i cizokrajných, které se v těchto stanovištích obvykle nevyskytují, a neobvyklá směs bylin v lesním podrostu.



Obr. 2: Viola vonná (*Viola odorata*)

Vratme se však na začátek naší cesty a začněme hned malou botanickou odbočkou. Přímo u vstupu do rezervace u Domu spisovatelů rostou tři starší akáty. Trnovník akát (*Robinia pseudacacia*) pochází ze Severní Ameriky. Tento bíle kvetoucí strom je velmi nenáročný na vlhkost a obsah živin v půdě a je často vysazován jako medonosná rostlina. Představuje však velké nebezpečí pro zbytky přirozené vegetace. Na místech, kde byl vysazen, se intenzivně šíří kořenovými výběžky. Po porážení dospělého stromu v okolí pařezu vyroste celý les kořenových výmladků. Kořeny akátu, tak jako kořeny ostatních rostlin z čeledi bobovitých (*Fabaceae*), mají hlízkky se symbiotickými bakteriemi, které jsou schopny vázat vzdušný dusík. Akát tedy zvyšuje obsah dusíku v půdě, což je z hlediska ochrany přírody jev velmi nepříznivý. Navíc se při rozkladu opadaného akátového listí uvolňují organické látky, které omezují klíčení semen jiných rostlin. V akátinách posléze převládají pouze dusíkomilné druhy rostlin, např. pýr plazivý (*Elytrigia repens*), měrnice černá (*Ballota nigra*) nebo vlašovičnick větš (Chelidonium majus), se kterými se obvykle setkáváme na smetištích a podobných místech. Vysazení akátu vzhledem k jeho biologickým vlastnostem vede k úplnému zničení přirozené a polo-přirozené vegetace.



A můžeme pokračovat v cestě lesem směrem k vrcholu Svatého kopečku. V stromovém patře lesa na západním svahu Svatého kopečku převládá jasan ztepilý (*Fraxinus excelsior*). O tom, že se mu zde nedaří zrovna nejlépe, svědčí množství uschlých stromů v porostu. Hustý keřový podrost je tvořen hlavně trnkou (*Prunus spinosa*) a brslenem bradavičnatým (*Euonymus verrucosa*), místy i šeříkem obecným (*Syringa vulgaris*). Z toho je zřejmé, že jde pravděpodobně o uměle vysazený les, který zde byl nejspíše obnoven v druhé polovině 19. století. Výskyt šeříku, jenž patří spolu s jasanem ztepilým do čeledi olivovitých (*Oleaceae*), padá nejspíše na vrub činnosti Okrašlovacího spolku, který založili mikulovští občané v roce 1872 za účelem výsadby, údržby a ochrany městské zeleně. Šeřík pochází z jihovýchodní Evropy a stejně jako akát patří k tzv. introdukovaným (tj. zavedeným) dřevinám. S akátem jej spojuje i další vlastnost – tvorba podzemních výběžků. Pro přirozenou vegetaci není ovšem jeho vysazení příliš nebezpečné, protože šeřík neobohacuje půdu dusíkem a pravděpodobně ani nevylučuje žádné chemické látky, které by znemožňovaly klíčení jiných druhů rostlin. Zajímavou dřevinou je i brslen bradavičnatý. Má vstřícné, podlouhle eliptické až vejčité listy a čtyřčetné, bledě okrové květy. Nejzajímavější jsou ovšem plody – růžově červené dužnaté tobolky, tzv. kvadrátky. Po otevření visí z tobolek černá semena, která jsou částečně kryta červeným míškem.

Podrost tohoto lesa je nejzajímavější v dubnu. V té době si určitě povšimneme v hustém porostu jednoletého rozrazilu laločnatého (*Veronica sublobata*), dvou geofytů (tj. rostlin, které přežívají nepříznivé období roku díky orgánům – hlízám, cibulím nebo oddenkům – uloženým hluboko v zemi) z čeledi liliovitých (*Liliaceae*) – křivatec maličkého (*Gagea pusilla*) a snědku přímolistého (*Ornithogalum orthophyllum* subsp. *kochii*). Čepel listu rozrazilu laločnatého svým tvarem připomíná listy břechťanu, květy jsou drobné, barvy lila nebo bělavé. Po odkvětu velmi rychle uzrají semena a rostlina uschne. V červnu již není k nalezení. Křivatec i snědek, o kterých jsme se právě zmínili, jsou cibulnaté trvalky, které lze v té době nalézt nápadně kvetoucí podél cesty a v jejím nejbližším okolí. Dříve, obvykle již koncem března, rozkvétá žlutě kvetoucí křivatec maličký. Má v zemi jedinou cibulku a nad zemí jeden úzce čárkovitý, žlábkovitý list a květenství (chocholík) s 1-6 květy. Většinou se tento druh vyskytuje na stepních trávnících a v lesních lemech, ale zde dlouhodobě přežívá v lesním podrostu. O něco později rozkvétá bíle kvetoucí snědek přímolistý. Vytváří bohatou růžici čárkovitých, žlábkovitých listů s bílým proužkem uprostřed. Květenství je bohaté a obvykle čítá 6-10 (výjimečně 20) květů.





K nápadným rostlinám této části Svatého kopečku patří violky („fialky“; *Viola*). Od konce března do konce dubna zde vytvářejí celé koberece modrofialových až fialových květů, které intenzivně voní. Z tohoto rodu se na území rezervace vyskytuje celkem osm druhů, ale zde se v lesním podrostu uplatňují především tři: violka křovištní (*Viola suavis*), violka vonná (*V. odorata*) a violka srstnatá (*V. hirta*). Nejdříve, obvykle již v březnu, rozkvétá violka křovištní. Má vonné květy s bledě modrou až bledě fialovou korunou s bílým středem a v mládí nápadně lesklé listy. Vytváří nadzemní i podzemní výběžky. V českých zemích jde o tzv. neofyt, tj. o rostlinu, která sem byla přinesena lidmi (v tomto případě z jižní

Evropy) a zplaňuje na jimi ovlivněných stanovištích. Vyskytuje se jen v teplých oblastech Čech a Moravy.

Společně s tímto druhem zde roste i velmi známá violka vonná, která má skutečně vonné květy s tmavě fialovou (zřídka bílou) korunou bez bílého středu a rovněž vytváří delší nadzemní nebo podzemní výběžky. Listy mají okrouhlou až ledvinitou čepel, která je relativně kratší a širší než u violky křovištní. Jde patrně o rostlinu jihoevropského původu. Již od středověku se jako léčivá rostlina pěstuje v zahradách a často zplaňuje na stin-



Obr. 3: Zvonohlík zahradní (*Serinus serinus*)

ných místech. Dokonale se začlenila do mnoha typů přirozených společenstev, a proto se tento druh označuje jako neindigenofyt (indigenní = domácí, původní v dané oblasti).

V polovině dubna jako by fialky přestaly vonět. To totiž předchází druhy vystřídá poslední z naší trojice – violka srstnatá, náš domácí druh. Má nevonné, bledě modrofialové květy se špičatou, nahoru zakřivenou ostruhou a listy s nápadně odstále chlupatými řapíky. Po odkvětu listy nadále rostou a v létě jsou až 30 cm vysoké. Na rozdíl od obou svých příbuzných violka srstnatá nevytváří plazivé výběžky.



Všechny uvedené violky se vyznačují zajímavým způsobem rozmnožování. Kromě obvyklých jarních, tzv. chasmogamických květů vytvářejí rostliny pozdě na jaře a v létě kleistogamické květy, které se nikdy neotvírají a po samoopylení vytvářejí tobolky s klíčovými semeny. Semena violek z této příbuzenské skupiny jsou opatřena tzv. masíčkem, tj. přívěskem z pletiva s vysokým obsahem tuku. Mravenci tato masíčka s oblibou vyhledávají, okusují, a starají se tak o šíření semen. Druhy s podobným mechanismem šíření semen označujeme jako myrmekochorní. Je třeba ještě poznamenat, že se violky při společném výskytu ochotně kříží. Určování kříženců je obtížné a je lépe je přenechat specialistům.

Nedaleko nad odbočkou cesty, která obchází Svatý kopeček po jeho západním svahu, roste několik trsů strdivky vysoké (*Melica altissima*). Tento druh není v naší květeně domácí, nejbližše odtud se vyskytuje v Dolních Rakousích v blízkosti Znojma a na západním Slovensku. Je to nápadná tráva, jejíž stébla dorůstají výšky až 150 cm. Květní klásky jsou uspořádány v hustých, klasovitě stažených latách o délce do 20 cm. Někdy se v odrůdě s načervenalými pluchami pěstuje jako okrasná rostlina v zahrádkách. Původ výskytu strdivky vysoké na Svatém kopečku, kde byla objevena v roce 1993, je však nejasný.



Obr. 4: Stehlik obecný (*Carduelis carduelis*)

Vypravíme-li se na Svatý kopeček zjara, doprovází nás cestou lesem ptačí koncert, který zní ze všech stran. Partitura je skutečně pestrá, neboť zde žijí druhy lesní spolu s druhy obývajícími parky, zahrady a sady. Jistě nepřeslechneme proslulý zpěv slavíka obecného (*Luscinia megarhynchos*), ovšem bohatý je zpěv i například všudypřítomného kosa černého (*Turdus merula*), drozda zpěvného (*Turdus philomelos*) či pěnice černohlavé (*Sylvia atricapilla*). Jednodušším nápěvkem se ozývá pěnkava obecná (*Fringilla coelebs*), zvonek zelený (*Carduelis*



*chloris*) i stehlík obecný (*Carduelis carduelis*), prostá písnička prozrazuje strnada obecného (*Emberiza citrinella*), sýkoru koňadru (*Parus major*), budníčka menšího (*Phylloscopus collybita*) či zvonohlíka zahradního (*Serinus serinus*). To byli samozřejmě jen někteří zástupci ptačí říše, jejichž zpěv nás doprovází. Ptačí samečci však nezpívají pro svou či naši potěchu, ale aby dostatečně upozornili na svou přítomnost samičky i své soky. Po vylíhnutí mláďat jsou plně vytiženi sháněním potravy pro své potomky a na zpívání již nemají čas, takže jarní les pomalu utichá. Některé druhy ptáků však vyvádějí mláďata dvakrát ročně. Před druhým hnízděním se samečci znovu rozezpívají, a můžeme je tedy zaslechnout i počátkem léta.

### Vzhůru skalní stepí



Obr. 5: Strnad obecný (*Emberiza citrinella*)

K význačným vytrvalým rostlinám skalních stepí patří trávy lipnice bádenská (*Poa badensis*) a kostřava sivá (*Festuca pallens*). Na první pohled upoutají masité listové růžice netřesku výběžkatého (*Jovibarba sobolifera*), z nichž nejsilnější se v létě prodlužují a ukončují svůj růst vytvořením květenství bledě žlutých květů. Bílé květy má další rostlina z čeledi tlusticovitých nebo tučnolistých

Právě jsme vystoupili z lesa a ocitáme se v úplně jiném biotopu, a to na skalní stepi. Nejdůležitějším ekologickým faktorem tohoto území je mělká vrstva půdy – tzv. rendziny – na povrchu a ve štěrbinách vápencové hominy. Tato půda je snadno propustná, a proto skalní stepi trpí po většinu vegetačního období nedostatkem vody. Jarní dostatek vláhy využívají tzv. jarní efeméry. Jsou to rostliny, jež během několika týdnů vyklíčí, vyrostou, vytvoří plody a uschnou. Na Svatém kopečku se vyskytuje zejména bíle kvetoucí osívka kulatoplodá (*Erophila spathulata*), rožec lepkavý

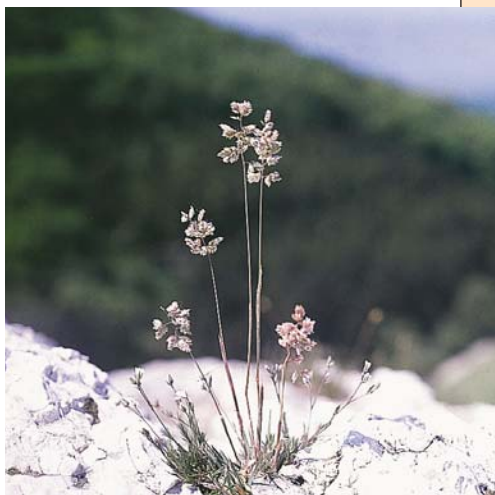


(*Crassulaceae*), a to rozchodník bílý (*Sedum album*). Oba druhy jsou uzpůsobeny nedostatku vláhy tím, že vytvářejí dužnaté listy s vysokým obsahem vody, a také speciálním dýchacím metabolismem se sníženou spotřebou vody.

Z rostlin kvetoucích na jaře upoutají pozornost návštěvníků dva druhy kosatců, které patří k chráněným druhům české květeny. V poslední třetině dubna rozkvétají fialové a žluté květy kosatce nízkého (*Iris pumila*), který si nejlépe můžeme prohlédnout u výstupu z lesa. Velmi krátká, v listech skrytá lodyha u tohoto druhu nese pouze jediný květ. Oddenky kosatce nízkého jsou ztlustlé a nacházejí se těsně pod povrchem půdy. Kosatec písečný (*Iris arenaria*) rozkvé-



Obr. 6: Kosatec písečný (*Iris arenaria*)



Obr. 7: Lipnice bádenská (*Poa badensis*)

tá asi o deset dnů později. Jeho kvetoucí lodyhy nesou dva květy výhradně žluté barvy. Ve srovnání s kosatcem nízkým má užší listy a mnohem tenčí oddenek, který je uložen hlouběji v zemi. Pro ty, kteří by zatoužili po kráse pálavských kosatců ve vlastní zahrádce, jen podotýkáme, že oba druhy kosatců obvykle po přenesení do zahrádky zahynou, protože jejich oddenky ve vlhké a hluboké půdě shnijí. To je, kromě zákonné ochrany, další důvod, abychom je nevyrývali.

Protože k vrcholové plošině máme před sebou ještě řadný kus kamenité cesty, vydechneme si na malou chvilku a dovolíme si krátké povídání o další zajímavosti Svatého kopečku.

#### Zárazy – botanická a historická exkurse

Svatý kopeček je, jak se zdá, jednou z nejbohatších lokalit záraz (*Orobanche*) v České republice. Vyskytuje se jich zde nejméně pět druhů. Na



zárazách nás v době květu, tedy od května do července, upoutá především jejich barva. Jsou většinou žluté, žlutohnědé, červenohnědé nebo modrofialové, ale nikdy na rostlině nenalezneme ani stopu po zeleném barvivu. Chybí jim totiž chlorofyl, a proto nejsou schopny fotosyntézy. Patří k několika málo rodům české květeny, jejichž zástupci parazitují na cévnatých rostlinách; do této skupiny patří ještě kokotice (*Cuscuta*) a podbílek (*Lathraea*).

Rostliny záraz obvykle vytvářejí velký počet semen. Tato semena v půdě vyklíčí a pro svůj další růst potřebují kořen vhodného hostitele. Pokud je hostitel k dispozici, klíčící rostlinka sroste s kořenem a pokračuje v růstu na úkor hostitele.

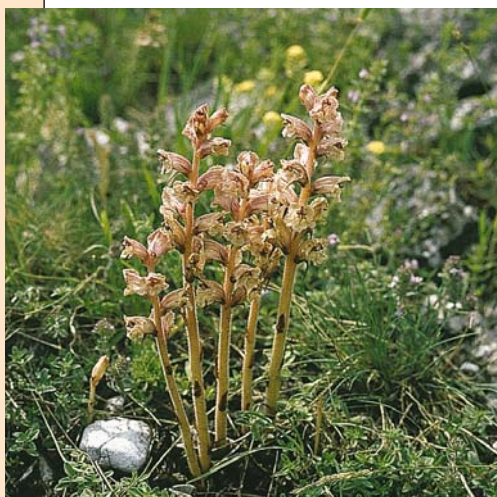
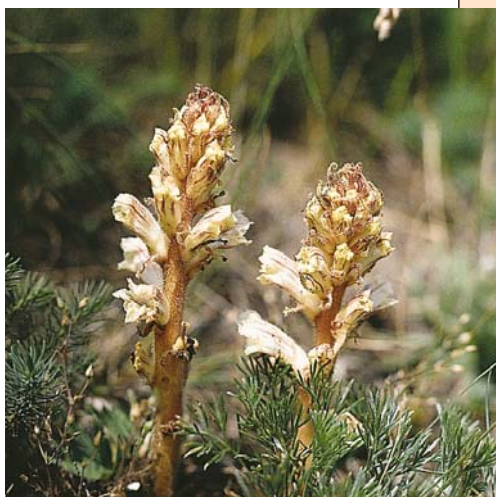
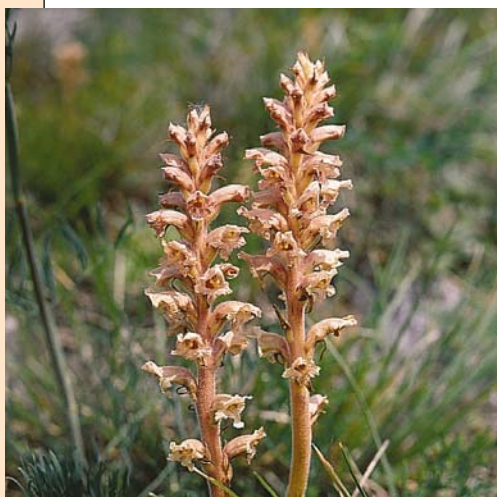
V opačném případě semenáček zárazy zahyne. Některé druhy záraz vyžadují jako hostitele konkrétní druh, některé se spokojí s různými rostlinami téhož rodu, jiné parazitují na více rodech z jedné čeledi. Např. záraza bílá (*Orobancha alba*), která se vyznačuje červenou bliznou a zde se hojně vyskytuje v blízkosti cesty, roste na mateřídouškách. Žlutoblizná záraza alsaská (*O. alsatica*), která je zde rovněž hojná, je při výběru hostitele o něco náročnější. Doposud byla



Obr. 8: Pohled na Svatý kopeček ze zámeckého parku

nalezena na pěti zástupcích čeledi miříkovitých (*Apiaceae*); na Svatém kopečku roste na seseli sivém (*Seseli osseum*). Záraza šupinatá (*O. loricata*), jejíž výskyt je na temeni Svatého kopečku znám nepřetržitě již od počátku století, je při výběru hostitele nejprísnejší – cizopasí výlučně na pelyňku ladním (*Artemisia campestris*) stejně jako záraza písečná (*O. arenaria*). Určování záraz, zejména v suchém stavu, je velmi obtížné a vyžaduje značnou zkušenost.

Vědecké jméno *Orobancha* pochází z řečtiny a původně se používalo pro kokotici. Teprve Linné je použil pro pojmenování rodu záraza. Jméno je složeno z řeckých slov *οροβωσ* = vikev a *αρχω* = škrtím. České jméno záraza pochází z polštiny a znamená „nákaza“, a to proto, že zárazy „hubí“ napadené rostliny. Staročeské jméno pro tyto rostliny je orobaňka, jak se dozvídáme z knihy Petra Ondřeje Matthioliho Herbář jinak bylinář velmi užitečný..., který vyšel česky v Praze v roce 1562 v překladu významného humanistického učenice Tadeáše Hájka z Hájků:



Obr. 9: Zářaza alsaská (*Orobanche alsatica*)  
Obr.11: Zářaza bílá (*Orobanche alba*)

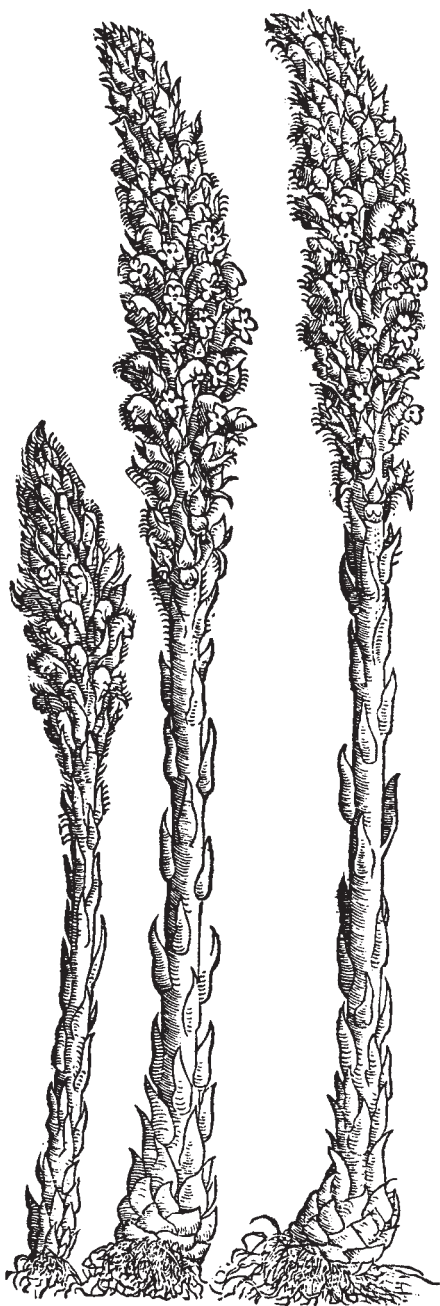
Obr. 10: Zářaza šupinatá (*Orobanche loricata*)  
Obr. 12: Zářaza písečná (*Orobanche arenaria*)





## Orobaňka.

## Orobanche.



## O orobaňce

Orobaňka latině a řecky od toho slove, že všudy okolo sebe buď obilí, vaření, konopě, len i jiné byliny dusí, zžírá a jím růsti nedopouští. Nemá orobaňka žádného listu, než samý toliko pazoušek, tučný, chlupatý, dvoupidní, formy hromového koření (rozuměj chřestu), když ponejprv se vystřeluje, brunátný a mladistvý. Kořen prstu ztlouští, dírkovatý a křehký. Kvítíčko přížluté.

## Přirození a moci

Orobaňka jest studeného a suchého přirození na třetím stupni. Užívají ji někteří v jídle, jako jiného zelí a salátu, s olejem, s octem a s solí. Když se k jiným vařením přidává, kteréž dlouho uvařiti se nemohou, činí, že brzo uvrou.

Někteří tuto orobaňku býkovou bylinou nazývají, protože krávy když jí zakusí, hned se zkálají, střechkují a k býkům pospíchají.

Pokud jde o další rostliny skalnatých stepí, zbývá uvést ještě například kavyl vláskovitý (*Stipa capillata*), který kvete až za plného léta. Podél výstupové cesty je velmi hojný a jeho suchá stébla jsou nápadná až do podzimu.

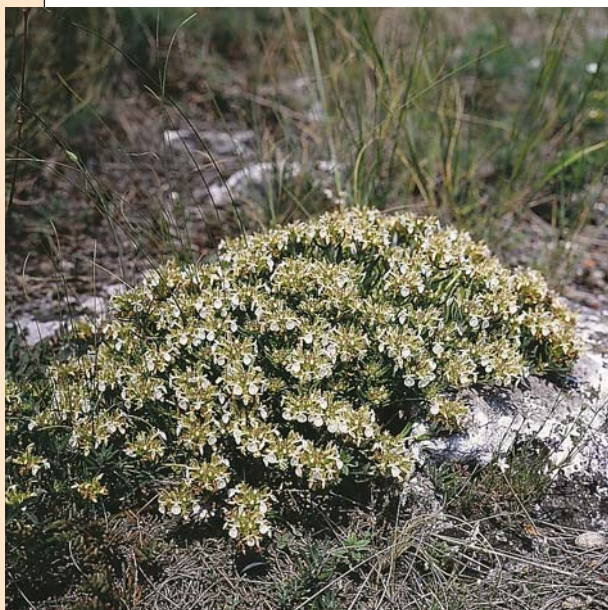
V okolí nejbližšího zastavení křížové cesty po výstupu z lesa roste větší populace řebříčku panonského (*Achillea pannonica*), jenž kvete již od poloviny června bílými květy v chocholičnatých latách. Na skalkách podél cesty jsou hojné i dva žlutě kvetoucí polokeře z čeledi cistovitých (*Cistaceae*), a to devaterník velkokvětý (*Helianthemum grandiflorum*) a devaterka poléhavá (*Fumana procumbens*). V České republice je devaterka poléhavá velmi vzácná a vyskytuje se pouze v nejbližším okolí Mladé Boleslavi. Na jižní Moravě u Moravského Krumlova a na Pálavě dosahuje severní hranice souvislého rozšíření. Je to chráněný, silně ohrožený druh. Také další polokeř, bíle kvetoucí ožanka horská (*Teucrium montanum*), se u nás vyskytuje pouze na nejjižnější Moravě.

Pokud navštívíme lokalitu v dubnu, nalezneme pravděpodobně na stepi i na samém okraji cesty další druh violky, violku obojetnou (*Viola ambigua*). Tento druh má kožovité, hustě a krátce chlupaté listy s vejčitě kopinatou čepelí. Sytě fialové květy se špičatou, nahoru zakřivenou ostruhou silně voní, ale lehce se odlamují. Rostlina netvoří plazivé výběžky a od všech tří druhů violek, které jsme již poznali, je výrazně ekologicky diferencována, tj. má jiné nároky na stanovištní podmínky. Vyskytuje se totiž výhradně na slunných stanovištích.

Skalnaté stepi oživuje nejrozličnější hmyz. Naši pozornost upoutají především velké nebo nápadně vybarvené druhy. Z motýlů určitě nepřehlédneme otakárka fenyklového (*Papilio machaon*) a otakárka ovocného (*Iphiclides podalirius*), kteří na jaře hojně poletují nad stepí. Ostatní druhy budeme asi vnímat spíše jako zástupce určitých skupin: babočky, bělásky, žlutásky, modráčky nebo okáče. K méně běžným zážitkům patří setkání s naším největším motýlem – martináčem hrušňovým (*Saturnia pyri*). Jeho housenky se živí listy ovocných stromů, dospělci se líhnou v květnu a tehdy je můžeme nejspíše zastihnout. Jak ze strašidelných pohádek k nám zalétá lišaj smrtihlav (*Acherontia atropos*), kterého můžeme spatřit, máme-li opravdu štěstí. Samice k nám přilétají v květnu až z jižní Evropy a kladou vajíčka na lilkovité rostliny, zde např. na kustovnici cizí. Housenky se kuklí koncem léta, motýli se líhnou v polovině listopadu, ale dále se zde nerozmnožují. Svým letem nad rozpálenou stepí rozhodně upoutá obrovský fialový čmelák, který ovšem vůbec není čmelákem, ale samotářskou včelou drvodělkou fialovou (*Xylocopa violacea*), sbírající na květech nektar a pyl. Ta nosí potravu do



dlouhé chodby, kterou vykousala ve ztrouchnivělém dřevě. Sem potom snese vajíčko a komůrku zalepí. Takových komůrek vybuduje v chodbě několik za sebou, ale dále se již o vývoj svého potomstva nestará. Od léta až do podzimu nám všude pod nohama odskakují a odlétávají saranče. Žijí v trávě, a pokud by se nepohybovaly, zcela je přehlédneme. Až při krátkých přeletích dospělých jedinců se objevují výrazně zbarvená zadní křídla, složená jinak pod tuhými krovkami. Sytě červeně zbarvená křídla má saranče vrzavá (*Psophus stridulus*), blankytně modrá saranče modrokřídla (*Oedipoda coerulescens*), která je na Svatém kopečku nepoměrně hojnější.



Obr. 13: Ožanka horská (*Teucrium montanum*)

upoutá pozornost. Samice je ovšem celá černá.

Překvapující je, že se na vyprahlé skalnaté stepi běžně setkáváme i se zástupcem obojživelníků, a to ropuchou zelenou (*Bufo viridis*). Má tu sice nadbytek potravy, ale nedostatek vody nutně potřebné k rozmnožování. Za tou tedy musí putovat na větší vzdálenost.

### Skály pod vrcholem a lom

Dalším biotopem, kterého se dotkneme pouze okrajově, jsou skály a skalní výchozy severozápadní orientace. Bohužel si je nemůžeme prohlédnout zblízka,

Od konce srpna zde nehnutě číhající v trávě loví hmyz dospělé kudlanky nábožné (*Mantis religiosa*). Díky svému zelenému nebo hnědému zbarvení zcela splývají s okolím. Dovedou však také létat, a pak jsou díky své velikosti značně nápadné.

Na zemi pobíhá i mnoho různých pavouků. Většina jich je nenápadně vybarvena, výjimkou je krásný stepník rudý (*Eresus niger*). I když je to pavouk drobný, sameček svým rudočerveným zadečkem se čtyřmi černými skvrnami upoutá pozornost.





protože pohyb turistů mimo značené cesty podporuje půdní erozi. O tom svědčí erozní rýha v místech, kudy si turisté zkracují cestu bez ohledu na zákaz vstupu.

Význačnou bylinou severně orientovaných skal je pěchava vápnomilná (*Sesleria varia*). Tato trsnatá tráva kvete často již počátkem března a osidluje většinu skalních štěrbin. Na méně stinných místech se k ní druží žlutě kvetoucí tařice skalní (*Alyssum saxatile*), trvalka s šedozelenými listy, kterou známe z okolí hradních zřícenin a ze skalek, kam je často vysazována.

A ještě o jednom zákoutí Svatého kopečku si pouze povíme – o opuštěném lomu na severovýchodním úbočí kopce. Jeho stálým obyvatelem se stal výr



Obr. 14: Saranče modrokřídlá (*Oedipoda coeruleascens*)



Obr. 15: Ropucha zelená (*Bufo viridis*)

velký (*Bubo bubo*), naše největší sova. A že je to sova výjimečně nebojácná, měl možnost se přesvědčit i jeden z autorů publikace, když byl drápy výřice velmi citelně upozorněn na skutečnost, že se příliš nebezpečně přiblížil k jejím mláďatům. O výrovi z lomu ještě víme, že má rád ježky. Jejich bodlinaté kůže bývají rozesety v okolí hnízda.

Nepravidelně v lomu hnízdí i bělořit šedý (*Oenanthe oenanthe*). Samec tohoto drobného ptáka je šedý, samice hnědá. Obě pohlaví mají čisté bílý kostřec, tedy část mezi hřbetem a ocasem. Bělořit si stavěl hnízda v hlubších děrách mezi kameny na vhodných místech celé Pálavy, postupně však téměř zcela vymizel. Doufejme, že k poslednímu páru nepatří ten na Svatém kopečku.

V okolí lomu žijí i tři druhy plazů: ještěrka obecná (*Lacerta agilis*), ještěrka zelená (*L. viridis*) a užovka hladká (*Coronella austriaca*). Dospělá ještěrka



zelená je celá zelená, samec má modré hrdlo. Samice ještěrky obecné je hnědá, samec má hnědý hřbet a boky zelené. Při rychlém přeběhnutí by mohl být zaměněn za ještěrku zelenou. Mláďata obou druhů jsou si značně podobná. Ta také tvoří hlavní složku potravy užovky hladké.

### Na vrcholu

Vystoupili jsme na vrchol Svatého kopečku. Dříve než se rozhledneme po krajině, uvědomíme si ještě, jak se opět změnil charakter okolního rostlinstva. Vrcholová plošina v okolí poutního kostela opravdu skýtá zas



Obr. 16: Drvodělka fialová (*Xylocopa violacea*)      Obr. 17: Užovka hladká (*Coronella austriaca*)

jiný pohled. Hlavním ekologickým vlivem je zde silný sešlap. V rezervaci Děvín jsou podobná místa kryta tzv. drnovou stepí. Zde však dominují výhradně kostřavy (*Festuca* sp.). Pouze na jaře místy objevíme drobné stříbřitě chlupaté listy pryskyřníku illyrského (*Ranunculus illyricus*) a jen zřídka i kvetoucí rostliny s velkými zlatožlutými květy.

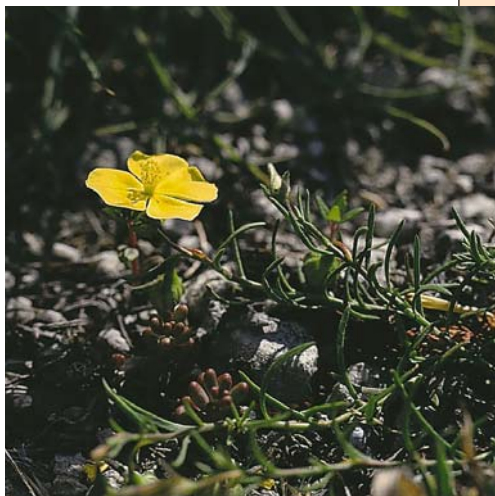
Naši pozornost si zaslouží křovinatý lem lesa s žlutě kvetoucími „maceškami“. Jde o violku skalní (*Viola saxatilis*), poněkud připomínající pěstované macešky (*V. x wittrockiana*), nebo violku rolní (*V. arvensis*), od níž se ovšem liší většími květy. Na rozdíl od těchto druhů je tato rostlina víceletá až vytrvalá a vyskytuje se na přirozených stanovištích, zejména ve skalních štěrbinách a na sutích v územích s hlubokými říčními údolími a skalnatými stanovišti.



Také ráz lesa se na temeni Svatého kopečku poněkud změnil. Zvýšilo se zastoupení dubu letního (*Quercus robur*) a dubu zimního, ale přesto je z druhového složení lesního porostu zřejmý velký vliv člověka. Z lesních dřevin v severovýchodní části Svatého kopečku upoutá naši pozornost borovice černá (*Pinus nigra*). Na první pohled jako by sem patřila, ale není tomu tak. Borovice černá je jihoevropská dřevina a nejseverněji zasahuje do blízkosti Vídně.



Obr. 18: Pěchava vápnomilná (*Sesleria varia*)



Obr. 19: Devaterka poléhavá (*Fumana procumbens*)

Na Pálavu byla vysazena. Její opad se pomalu rozkládá, vytváří silnou vrstvu hrabanky, a zatlačuje tak přirozenou vegetaci. Např. v okolí Prahy se borovice černá velmi rozšířila a zcela zničila cenná přírodní společenstva. Na Pálavě se naštěstí nemnoží, ale její výsadba je z hlediska ochrany přírody zcela nežádoucí.

Zbývá se ještě zmínit o dvou dřevinách, jejichž vysazení do volné přírody způsobilo velké škody. Sestupujeme-li od tzv. Božího hrobu lesem po jižním svahu, nelze si nepovšimnout pajasanů žláznatých (*Ailanthus altissima*). Tento strom se vyznačuje střídavými lichozpeřenými listy s velkým počtem (6-13) jařem (párů lístků). Poněkud se podobají listům jasanu, který má ovšem listy vstříčné a s mnohem menším počtem jařem. Letorosty jsou nápadně tlusté a mají skryté pupeny. Pajasan není příbuzný jasanu, patří do tropické až subtropické čeledi *Simaroubaceae*. Pochází z Číny a je zcela nenáročný na růstové podmínky. V České republice se šíří především ve městech, zejména v teplých oblastech. Vytváří dlouhé podzemní výběžky a velmi obtížně se hubí. Zastíněním potlačuje přirozenou vegetaci, ale překáží i při obnově lesních porostů. Na jižním svahu







Obr. 20: Výr velký (*Bubo bubo*)

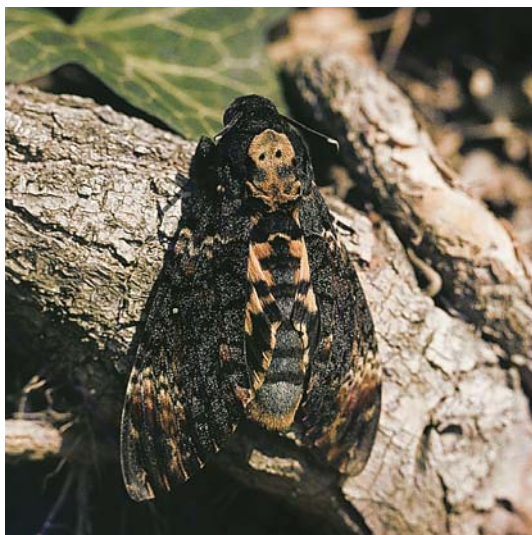
Svatého kopečku je velmi hojný v lesních a stepních společenstvech a pracovníci ochrany přírody jej za pomoci dobrovolníků trvale odstraňují.

Podobné problémy působí i kustovnice cizí – červenofialově kvetoucí keř z čeledi lilkovitých (*Solanaceae*). Listy beztrnných větví jsou úzce eliptické, plodem jsou červené bobule. Kustovnice cizí je eurasijského původu a v Evropě se pěstuje odedávna. Na Svatém kopečku se s ní můžeme setkat podél cesty v dolní části jižního svahu. Tento druh je na Mikulovsku velmi hojný, ať na mezích mezi vinohrady, či v úvozech. Původně byl vysazován pravděpodobně jako ochrana proti vodní erozi. Jde o velmi agresivní druh, který má specifický způsob růstu. Prutovité, obloukem převislé větve se koncem vegetační sezóny ohnou k zemi a vytvoří velké množství odumřelé hmoty. Nové letorosty vyrostou z dolní části větví a koncem vegetační sezóny se totéž opakuje. Během několika let vznikne neprostupná houština, která potlačí jakoukoliv jinou vegetaci. Kustovnice se velmi obtížně hubí a z hlediska ochrany přírody jde o velmi nebezpečný druh.





Obr. 21: Pryskyřník illyrský  
(*Ranunculus illyricus*)



Obr. 22: Lišaj smrtihlav  
(*Acherontia atropos*)

Měli jsme možnost si prohlédnout bohatou květenu této významné přírodní rezervace a zbyla nám příjemná chvíle trochu se porozhlédnout po okolí a ve stínu poutního kostela se aspoň na okamžik vrátit do historie, s níž je tato stavba a ostatní zastavení křížové cesty, kolem nichž jsme stoupali, spojena.



## Svatý kopeček u Mikulova

Dnešní siluetu Svatého kopečku s kaplí a zvonici mohli návštěvníci Mikulova spatřit již od sedmdesátých let 17. století. Od dvacátých let tohoto krutého století se totiž na jeho temeni budovaly stavby dochované dodnes.

Na počátku třicetileté války, v roce 1622, bylo těžce zkoušené město zasaženo morovou ranou. Na její odvrácení byl na tzv. Tanzbergu, jak se kopec původně nazýval snad již od dob pohanských, s finanční pomocí majitele města a olomouckého kardinála Františka z Dietrichsteina položen 2. července 1623 základní kámen stavby kaple zasvěcené patronu a ochránci před morem – svatému Šebestiánovi. Na vyobrazeních je tento světec proklán několika šípů, znázorňujícími způsob jeho umučení. Když v roce 680 vypukl v Římě mor, po průvodu ostatků městem a jejich uložení v nově zřízeném oltáři na počest světky v jednom z římských kostelů epidemie náhle ustala. Od té doby byl uctíván jako patron chránící před morovou ranou a šíp jako symbol rychle přicházející morové smrti býval v době nákaz nošen postiženým městem.

Nedochovaly se nám sice přesné záznamy o počtu zemřelých za této epidemie, ale nepochybně podle soudobých zpráv znamenala tato choroba „bič boží“, jímž byli trestáni lidé za nepravosti. Že těch nepravostí na počátku války, která znamenala snížení počtu poddaných na Břeclavsku na polovinu ve srovnání s dobou předválečnou, bylo dostatek, nemusíme pochybovat. Vždyť v září roku 1619, kdy byl Mikulov dobyt stavovským vojskem, zůstalo ve městě z původních 415 sedláků a měšťanů pouhých 40, odešli židé, byl odehnán veškerý dobytek, aby nepadl nepříteli do rukou, a také novokřtění odváželi své věci. Ke konci roku 1621 píše pak Dietrichstein císaři, že vojsko leželo přes celé léto v moravských městech a ta jsou zcela vysáta. Sám může dosvědčit, že nejsou s to ani sebe vyžít, vsi pak jsou zcela vyplundrovány, ponejvíce spáleny a velká část z nich zpustlá. Do toho tedy přišla ještě morová rána.

Barokní zbožnost spolu s vírou ve světky způsobily, že na návrší, jemuž se od pradávna připisovala zázračná moc, se začaly konat pravidelné pouti. Pro zvýšení zbožnosti nechal kardinál na celé přístupové cestě ke kapli vybudovat 15 kapliček s motivy pašijových zastavení (plastiky nebo malované výjevy, jež se však nedochovaly), která symbolizovala utrpení Ježíše Krista před ukřižováním při putování s křížem na zbitých ramenou z Jeruzaléma na Kalvárii až po ulo-



žení do hrobu. Jsou to drobné kapličky rozestěté po úbočí kopce podél cesty stoupající od města, u kterých se postupně poutníci zastavovali a modlili. Znázorňují mj. loučení Páně s Pannou Marií, Krista modlícího se v zahradě Getsemanské, Krista bičovaného, posmívaného, kříž nesoucího, oplakávaného Pannou Marií a na vrcholu kopce pak Krista ukřižovaného. Poutníkové putování podél jednotlivých pašijových zastavení bylo završeno kaplí Božího hrobu. Tyto drobné sakrální stavby vznikly mezi r. 1626 až 1673. Pro umístění zvonu, který tehdy rovněž kardinál nechal pořídit, byla v r. 1631 nedaleko Šebestiánovy kaple vystavěna samostatná kampanila – zvonice.



Obr. 23: Svatý kopeček s poutním kostelem sv. Šebestiána a zvonící

Vzhledem k exponované poloze na temeni kopce kaple sv. Šebestiána několikrát po zásahu blesku vyhořela. K takovému požáru došlo i v r. 1663, a tak byla zničená kaple v r. 1672 přestavěna ve větší svatyni na půdorysu řeckého kříže zaklenutého v ramenech valenou klenbou a v křížení osmibokou kopulí.

Jak bylo řečeno, již za kardinála Františka z Dietrichsteina se konaly na Svatém kopečku pouti věřících. V moderní době bylo jejich pořádání silně omezováno, a tak tradice mikulovských poutí na Svatý kopeček byla obnovena až v posledních letech. Nejsou již konány na počest sv. Šebestiána, ale po r. 1784 byly zasvěceny tzv. Černé Madoně mikulovské. Probíhají za početné účasti věřících ze širokého okolí i ze sousedního Rakouska vždy na podzim v první zářijovou neděli.





## Než se rozloučíme

Na závěr naší procházky se ještě rozhlédneme okolo sebe. Vrchol Svatého kopečku je znamenitým vyhlídkovým místem. Shlédneme odtud Javořiny v Bílých Karpatech, Vysokou a Roštůn v Malých Karpatech, Falkenstein v Rakousku, rozsáhlé vinohrady na blízkých úbočích, modré plochy rybníků, nápadný vrch Šibeničnick i romantický Mikulov u paty Kopečku. Je dobře si uvědomit i krásu a kouzlo tohoto místa, které je příliš velké na to, aby se dalo přenést do muzea, ale příliš malé na to, aby samo odolávalo náporu lidí toužících po kontaktu s přírodou.

Ale nejde jen o poutníky stoupající po kamenité cestě. Vápenec, který tvoří okolní kopce, je důležitá surovina a byl pro výrobu vápna těžen odedávna. Už z roku 1574 je v Mikulově doložena vápenka zpracovávající místní surovinu. V roce 1816 byl kromě jiných otevřen i lom na Svatém kopečku, kde se však tehdy těžil vápencový kámen ještě ručně a v malém rozsahu. Únosnou mez překročilo jeho dobývání v druhé polovině minulého století a těžba vápence ve velkém začala s vybudováním železnice v Mikulově. Postupně byla odlámána velká část Turoldu, zcela zmizel Janičův kopec, který byl pokračováním útesu Svatého kopečku směrem k severovýchodu, a stejný osud čekal i Svatý kopeček. Až počátkem 70. let tohoto století byla na nátlak vědeckých institucí, pracovníků vysokých škol, odborné i laické veřejnosti těžba na Svatém kopečku zastavena, ale dosud existují snahy o její alespoň částečné obnovení. Po likvidaci Janičova kopce a zničení velké části Turoldu je Svatý kopeček nejzachovalější částí nejjižnější Pálavy a jednou z významných lokalit původních vápencových stepí na jižní Moravě.

Asi je potřeba občas vystoupit na vrchol kopce a rozhlédnout se kolem. Stojíme-li dostatečně vysoko, vidíme i dostatečně daleko. Tak daleko, abychom v péči o prostředí, v němž žijeme, viděli konečně jedno z nezbytných přikázání života, toho dnešního i budoucího.

Na shledanou zas někdy příště cestou na Svatý kopeček.





## GEODEZIE BRNO, a. s. DVOŘÁKOVA 14

### Komplexní nabídka map a plánů

- Geokart - jediná prodejna svého druhu v republice!
- široká nabídka průvodců, plánů, turistických a historických map
- mapy nakladatelství FREYTAG & BERNDT, RV VERLAG a dalších...
- veškeré tituly Kartografického nakladatelství

### Komplexní dodávka IS měst a obcí, KD - RADNÍ

- analýza současného stavu HW, SW
- projekt IS a zavedení
- údržba, konzultace a systémová integrace

### Komplexní dodávka digitálních dat pro IS

- skenování (atest ČUZK), vektorizace map
- tvorba digitální katastrální mapy
- digitální dokumentace inženýrských sítí

GEOKART - prodejna map, Vachova 8, 601 68 Brno, tel.: 4221 6561

GEODEZIE BRNO, a. s., Dvořákova 14, 601 68 Brno, tel.: 4221 3224

# OPTIK

**HELENA GRŮZOVÁ**

## OPTIK - OPTOMETRISTA

690 02 Břeclav  
Čechovova 13  
☎ 0627 / 202 54

692 01 Mikulov  
Náměstí 32  
☎ 0625 / 28 78

691 23 Pohořelice  
nám. Svobody 79  
☎ 0626 / 931 174

## VÁŠ OPTIK JE TU PRO VÁS

# EuroTel Praha, s. r. o.

**S**polečnost EuroTel Praha, s. r. o., provozuje u nás moderní komunikační technologie v oblasti mobilních telefonů. Díky mobilním telefonům má dnes již více jak 50 000 uživatelů možnost být nezávislý a vždy k dosažení. Technika mobilních telefonů umožňuje rychleji, snadněji a efektivněji obchodovat, podnikat a šetřit čas. Technologie, kterou u nás EuroTel provozuje, ovšem přináší i prospěch celé společnosti. Tedy i Vám. A nemusíte být přímý uživatel mobilního telefonu.

Okamžité spojení téměř odkudkoliv, které mobilní telefony EuroTel poskytují, v mnohých případech zachraňuje lidské zdraví, životy i majetek občanů naší země.

V tomto roce zahájí společnost EuroTel Praha, s. r. o., jako jeden ze dvou operátorů provoz nové telekomunikační sítě GSM pro mobilní telefony. Naším cílem je zajistit kvalitní spojení na co největším území naší republiky a zároveň rozšířit využívání služeb radiotelefonní sítě pro stále větší počet uživatelů tak, aby mobilní telefony nebyly určeny jen pro účely obchodního spojení několika desítek tisíc podnikatelů, ale aby se postupně staly přirozenou součástí našeho moderního života.

Společnost EuroTel Praha, s. r. o., jako jediná společnost v naší zemi bude provozovat dvě radiotelefonní sítě, což uživatelům přinese možnost zvolit si systém, který bude co nejlépe vyhovovat jejich potřebám. Investiční i stavební požadavky na vybudování a provozování sítí jsou obrovské. Společnost EuroTel Praha, s. r. o., však při výstavbě v maximální možné míře respektuje životní prostředí i místní podmínky. Harmonizovat technologický vývoj s životním prostředím je úkolem každé zodpovědné společnosti na světě. EuroTel v tomto směru postupuje tak, aby spokojenost zákazníků nebyla na úkor představám o životním prostředí nás všech, kteří žijeme v naší stále ještě krásné zemi. Telekomunikační technologie a její rozvoj přispívá ekonomickému rozkvětu země, což ve výsledku přináší i finanční prostředky na ochranu naší přírody a darů, které jsme zdědili po našich předcích.



EuroTel Praha, s. r. o.  
Pobřežní 3  
PO BOX 11  
186 00 Praha 8



---

**Přírodní rezervace Svatý kopeček**

**Text:** Jiří Danihelka, Emil Kordiovský, Petr Macháček **Recenzent:** Vít Grulich  
**Fotografie:** Jaromír Bartoš, Jan Halady, Václav Hortvík, Petr Macháček **Grafická úprava:** Zdeněk Halla  
**Redaktor:** Stanislava Vrbková

**Vydala Správa Chráněné krajinné oblasti a biosférické rezervace Pálava, Mikulov  
ve spolupráci s Českým svazem ochránců přírody, ZO Pálava**

**Lito:** CCB, s. r. o. **Tisk:** HIRECO, s. r. o. Brno

1. vydání 1996  
ISBN 80-900189-3-9