



# PROMĚNY PÁLAVSKÉ KRAJINY



AGENTURA OCHRANY  
PŘÍRODY A KRAJINY  
ČESKÉ REPUBLIKY



Pálava na leteckých  
snímcích z roku 1938



## Úvodem

Je stovka let v životě krajiny hodně nebo málo? Mořské pánve potřebují miliony let na to, aby se z nich staly hory, rostliny a živočichové nová území osidlují podstatně rychleji, a nejrychlejší změny jsou ty, které svou činností v krajině způsobuje člověk. Při pohledu na historické pohlednice z ne až tak vzdálených dob, kdy byla fotografie pomalu se šířící novinkou, najdeme v krajině jak neměnné dominanty, tak místa, jejichž tvář se proměnila docela. Některé změny nás moc nepřekvapí, jiné nám vyrazí dech.

Kromě prostého porovnání vzhledu krajiny tehdy a teď vybízí srovnávací snímky k zamyšlení. Proč se udály zrovna takové změny? Jaké důsledky měla proměna krajiny na životní podmínky jejích obyvatel? Můžeme se podobou krajiny před sto lety nějak inspirovat?

## Proměny Pálavy

V této publikaci najdete dvě desítky srovnávacích snímků – současného stavu a stejného záběru na pohlednici historické (naprostá většina historických pohledů není datována, takže přesné určení roku vzniku je nemožné; z velké části jde o pohledy vydané v prvních desetiletích minulého století). Při letmém prolistování snadno odhalíte základní procesy, které

pálavskou krajinu během minulého století formovaly: šíření dřevin na dříve obhospodařovaná místa, ukončení těžby vápence a následné zarůstání lomů vegetací, nahrazení mozaiky drobných políček a luk s množstvím solitérních stromů jednoduchými plochami velkých polí a vinic, zaplavení krajiny pod Pálavou v souvislosti s výstavbou Novomlýnských nádrží. Detailnější pohled pak odhalí drobné proměny konkrétních lokalit či stopy minulých dob dobře patrné dodnes.

## Pestrá krajina, pestrý život

Dnešní krajina je rozhodně mnohem fádňejší, než tomu bylo dříve. Čím pestřejší krajina, tím různorodější jsou její obyvatelé. A naopak. Prosté srovnání fotografie tehdy a teď jednoduše odpovídá na otázku, proč se mnohé dříve běžné druhy staly vzácnými a jiné zmizely úplně.

Agentura ochrany přírody a krajiny ve spolupráci s hospodářství pečuje o zdejší bohatství a snaží se o co nejpestřejší krajinu. Měli bychom svou pozornost směřovat jak na chráněné území, kde lze hospodaření do jisté míry řídit podle ohrožených druhů a vzácných ekosystémů, ale také na krajinu zemědělskou. Protože ani lesy a pole nemusejí být z hlediska biodiverzity pouštěmi takřka bez života – a ve srovnání s chráněnými územími zabírají mnohem větší plochu.

## Za objektivem

*Když jsem si poprvé prohlížel naskenované staré pohlednice, měl jsem pocit, že jejich přefocení bude otázkou několika málo dnů. U téměř každého pohledu mně bylo jasné, odkud byl pořízen. Tato představa vzala za své hned při první výpravě na Svatý kopeček s trojicí pohledů na Mikulov. Při hledání pohledu na Turolď jsem se škrábal po skalách porostlých křovím, výhledu na*

*Pálavu bránily vzrostlé borovice – a podobně to bylo téměř při všech foceních se starou pohlednicí v ruce. Zarůstání křovím i stromy a v menší míře odtěžení částí kopců způsobilo, že poměrně velkou část snímků už nejde vyfotit přesně ze stejného místa. Proto jsou některé kompozice malinko odlišné, když jsem si musel pomoci dronem nebo hledáním jiného místa, odkud bude úhel záběru co nejpodobnější.*

**Jan Miklín**





### **Pálava od řeky Dyje**

Největším zásahem do podpálavské krajiny bylo vybudování soustavy tří nádrží vodního díla Nové Mlýny. Ambice „pálavského moře“ byly velké: protipovodňová ochrana, rekreace, zavlažování. Neméně velké byly i ztráty: vesnice Mušov (ze které zůstal stát jen kostel sv. Linharta), jedinečná krajina lužních lesů a luk, která by se jinak dožila stala národním parkem, a dlouhodobá a komplexní proměna vodního režimu pod nádržemi působící pomalu

a postupně škody na zdejších lužních lesích. Dohromady jsou novomlýnské nádrže druhou největší vodní plochou Česka, vzhledem k velmi malé hloubce (ještě snižované neustálým zanášením sedimenty) mají ale velmi malý objem, takže jak prostor pro případné zachycení povodně, tak pro zadržení dostatku vody použitelné pro zavlažování je malý. Nádrže se staly významnou ornitologickou lokalitou, jen těžko to ale vyváží ztrátu lužní krajiny.



**Všimněte si** množství stromů, rozptýlených na svazích pod Děvínem na místech, kde jsou dnes téměř výhradně jen vinohrady. Stavba na vrcholu Děvína není dnešní vysílač, ale trigonometrická věž. Dobře viditelný „zářez“ v lese na Děvíně (dnes po této cestě vede modrá turistická značka) dokládá, že zdejší lesy byly jiné (nižší a světlejší) než ty dnešní. Fotografie byla pořízena v polovině 20. století z mostu spojujícího Mušov s Horními Věstonicemi a dalšími obcemi na jižním břehu Dyje.



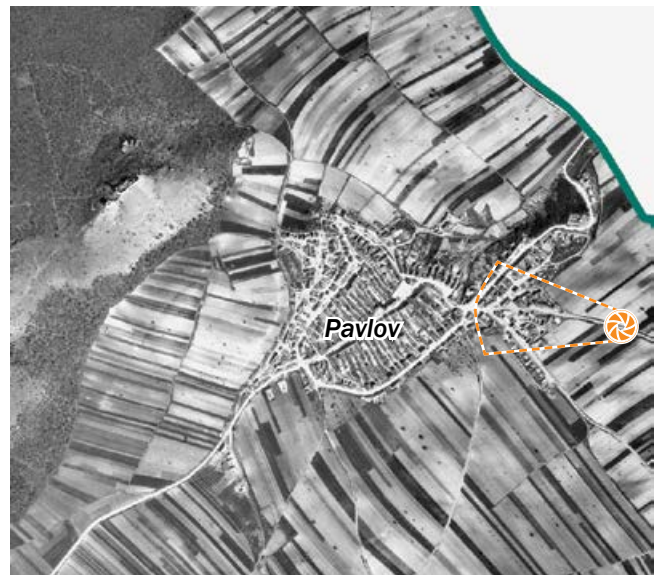




### Pavlov a Děvičky

Rozloha většiny sídel se neustále zvětšuje. Na území CHKO se za poslední zhruba století téměř zdvojnásobila. Může za to jak zástavba obytná, tak průmyslová a zemědělská. Stavět na „zelené louce“ je často jednodušší než uvnitř obce a sídla se tak doslova rozlézají do krajiny. Další výzvou je udržení charakteristického krajinného rázu – vyvážit vkus a potřeby moderní architektury s tou historickou není jednoduché.

Dokazuje to i snímek Pavlova (současný je právě kvůli zástavbě i vysazené zeleni vyfocený z trochu jiného místa a větší výšky). **Všimněte si** – kromě množství nových domů v popředí – také výrazně užšího pásu lesa pod Děvičkami a celkově holejších svahů. Na hřebeni Děvína (vlevo od sedla) vyčnívají stromy – výstavky, převyšující okolní porost (viz další dvoustranu).







### Les u Dívčích hradů

Ještě na začátku 20. století vypadala většina pálavských lesů – jak ty na Pavlovských vrších, tak Milovické pahorkatině – úplně jinak než ty dnešní. Tradičním způsobem obhospodařování pálavských lesů bylo po staletí pařezení. Lidé mýtili lesy často a pařezy nechávali obrazit, což vyhovovalo habrům a lípám. Tím, že les tvořila pestrá a rychle se měnící mozaika různých ploch, mohly v něm vedle sebe růst a žít světlo- i stínomilné druhy rostlin a živočichů. Kromě obrůstajících pařezů pak v lese stály

tzv. výstavky, vysoké stromy, v počtu zhruba několika desítek na hektar. Celkově byly lesy mnohem světlejší než dnes.

Na historickém snímku **si všimněte** rozptýleně stojících výstavek, které zůstaly stát po smýcení spodního (pařezinového) patra. Naopak dnes je les okolo Děviček vysoký a zapojený. S měnícími se potřebami lidí se totiž proměňovalo i lesní hospodaření a prakticky všechny lesy byly postupně v první polovině 20. století převedeny na





hustý les vysoký, tvořený stejnověkými porosty. I dnes si ale můžete – například právě pod Děvičkami – všimnout pozůstatků pařezin v podobě polykormonů – více kmenů rostoucích z jednoho místa. Zhoustnutím lesů přišly o své životní prostředí světlomilné druhy organismů, proto dnes na vybraných místech lesy prosvětlujeme a obnovujeme tradiční způsoby hospodaření.







### **Děvičky, Pavlov a jihovýchodní svahy Děvína**

Pohled pořízený na jihovýchodních svazích Děvína zachycuje ty nejmarkantnější změny pálavské a podpálavské krajiny: postupné zarůstání stepí keři a stromy, nahrazení zemědělské mozaiky drobných políček velkoplošnými kulturami a výstavbu vodního díla Nové Mlýny.

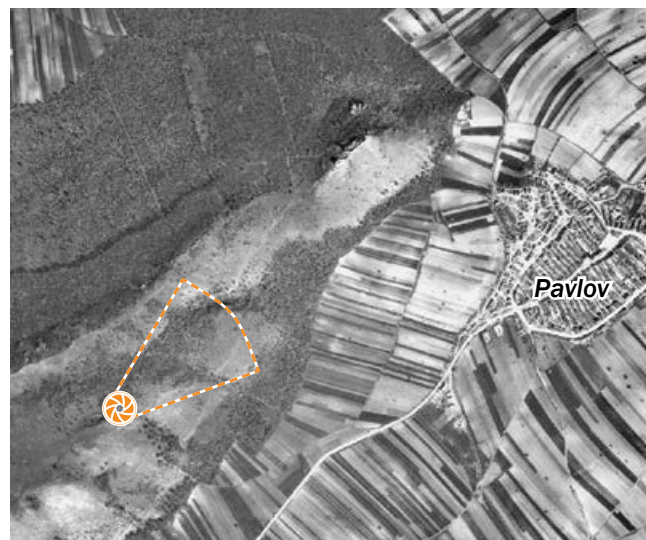
**Všimněte si** právě různě světlých a tmavých pásů políček na historickém snímku. Na ploše dnešní CHKO jich před sto léty bylo odhadem okolo deseti tisíc, průměrná

rozloha nedosahovala ani půl hektaru. Mozaika drobných políček, vinogradů, sadů a travních porostů znamenala pestrá krajinu s drobným zrnem, v níž měli její zvířecí obyvatelé šanci najít různý typ krajiny na poměrně malém prostoru. Dnes je zrno krajiny mnohem hrubší, jednotlivé bloky vinic či orné půdy zabírají až desítky hektarů. Jednolitější krajina je pak mnohem fádňejší i z hlediska druhů, které v ní žijí. Přestože velké bloky jsou vhodnější z hlediska hospodaření s velkými zemědělskými stro-





ji, mají své nevýhody i pro zemědělce. Například k přemnožení škůdců pěstovaných plodin mnohem snáze dojde na velkých lánech než drobnějších políčkách. Vzhledem k celkové rozloze zemědělské krajiny bychom se měli snažit o to, aby právě pole a vinice nebyly z hlediska života poustí prostřídanou ostrůvků přírody, ale přijatelným životním prostředím.



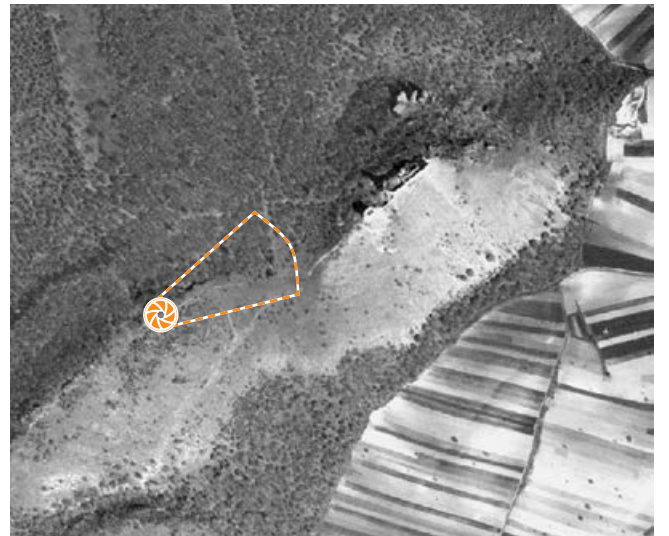


### Sedlo u Dívčích hradů

Pohled z dnešní červené turistické značky z míst, kde se za sedlem za Děvičkami začíná stoupat na Děvín. Dnes je tato část pokrytá vzrostlými stromy, na historické fotografii (pořízené před rokem 1937) byla krajina mnohem otevřenější. **Všimněte si** široké cesty ze sedla přímo po hřebeni směrem k Děvičkám – vedla nalevo od hřebene, v místech, kde je dnes hranice lesa a nedá se projít. Dnešní zábradlí zamezující vstupu do těchto míst chrání na hřebeni skalní step i svazích, která je vůči sešlapu velmi citlivá. Při detail-

ním pohledu na stromy na historickém snímku si můžete všimnout, že jde o polykormony – více kmenů vyrůstajících z jednoho pařezu v pařezinovém lese (viz foto a text na s. 8). V pozadí je vidět, jak vypadala krajina na místech dnes zaplavených Novomlýnskými nádržemi. Zatímco ploché údolní dno pokrývají louky a lesy, svahy od nich stoupající pokrývá už klasická mozaika protáhlých pozemků – to ukazuje na rozdílný způsob hospodaření na pravidelně zaplavovaných místech a vyšších polohách.









### Alej pod Děvičkami

Silnici z Pavlova do Klentnice lemovala alej ovocných stromů. **Všimněte si** výrazně holejších svahů bez dřevin i siluet osamocených stromů – výstavek v sedle pod Děvičkami. Samotná silueta Dívčích hradů je mnohem rovnější, současná fotka ukazuje, jak horní hranu hradní zdi zub času doslova ohlodal.

Hodně rozdílné je úpatí kopce: podívejte se na lány polí a luk namísto dnešního vinohradu. Zatímco na začátku 20. století prakticky všechny vinice na Pálavě tvořily roz-

ptýlené řádky vinic mezi poli, v průběhu minulého století rozloha vinic průběžně narůstala a hlavně vznikly typické velkoplošné vinice, jaké známe dnes. Ty dnes na Pálavě zabírají zhruba 1500 ha, tedy necelou pětinu rozlohy CHKO. Většina vinic je obhospodařována v tzv. integrované produkci – ekologičtějším způsobu hospodaření s využitím dravého roztoče, feromonů, zatravňování meziřadí a dalšími pravidly omezujícími množství používané chemie. Díky tomu i ve vinicích můžete potkat mimo jiné několik desítek druhů motýlů.







# Pollauer Berge

Die Krone am Maidenberg

Blick gegen Unt.-Wistornitz



## Dolní Věstonice z Děvína

Samotné místo focení se změnilo jen málo. Při detailním pohledu **si všimněte** vzrostlejších keřů na krajích snímku či úpatí skály zarostlejšího trávou. O to výrazněji se ale změnila krajina pod Děvínem. V ní na obou snímcích svítí věž dolnověstonického kostela sv. Michala, oblouk silnice z Dolních Věstonic do Strachotína, ale silnice po hrázi mezi

střední a dolní novomlýnskou nádrží vede jinudy, než dřívější cesta přes Dyji, jejíž údolí v těchto místech pokrývaly zejména lužní lesy. V průhledu je vidět i Pouzdřanská step.



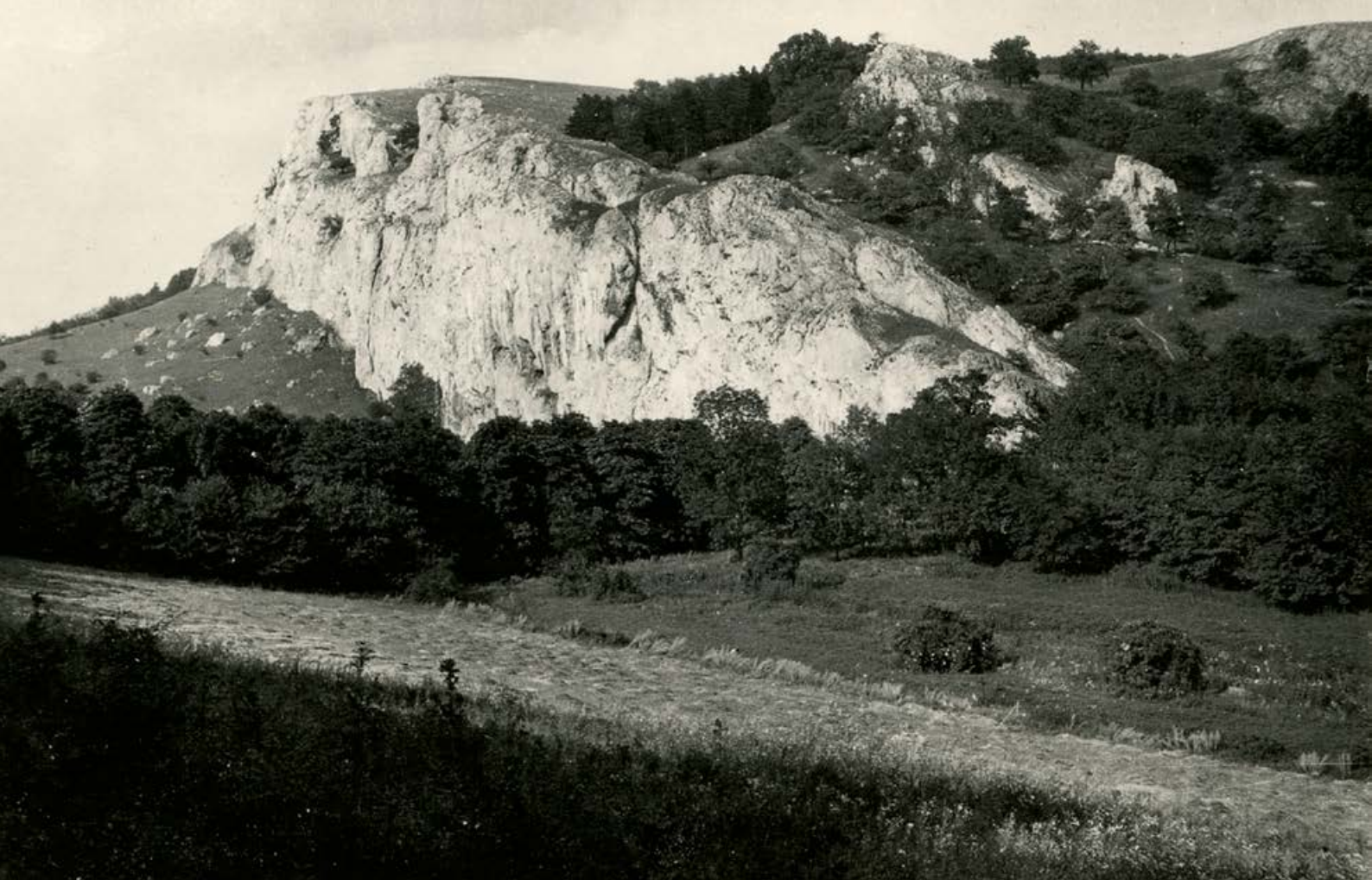


*Dolní Věstonice*



Pavlov





### Soutěska

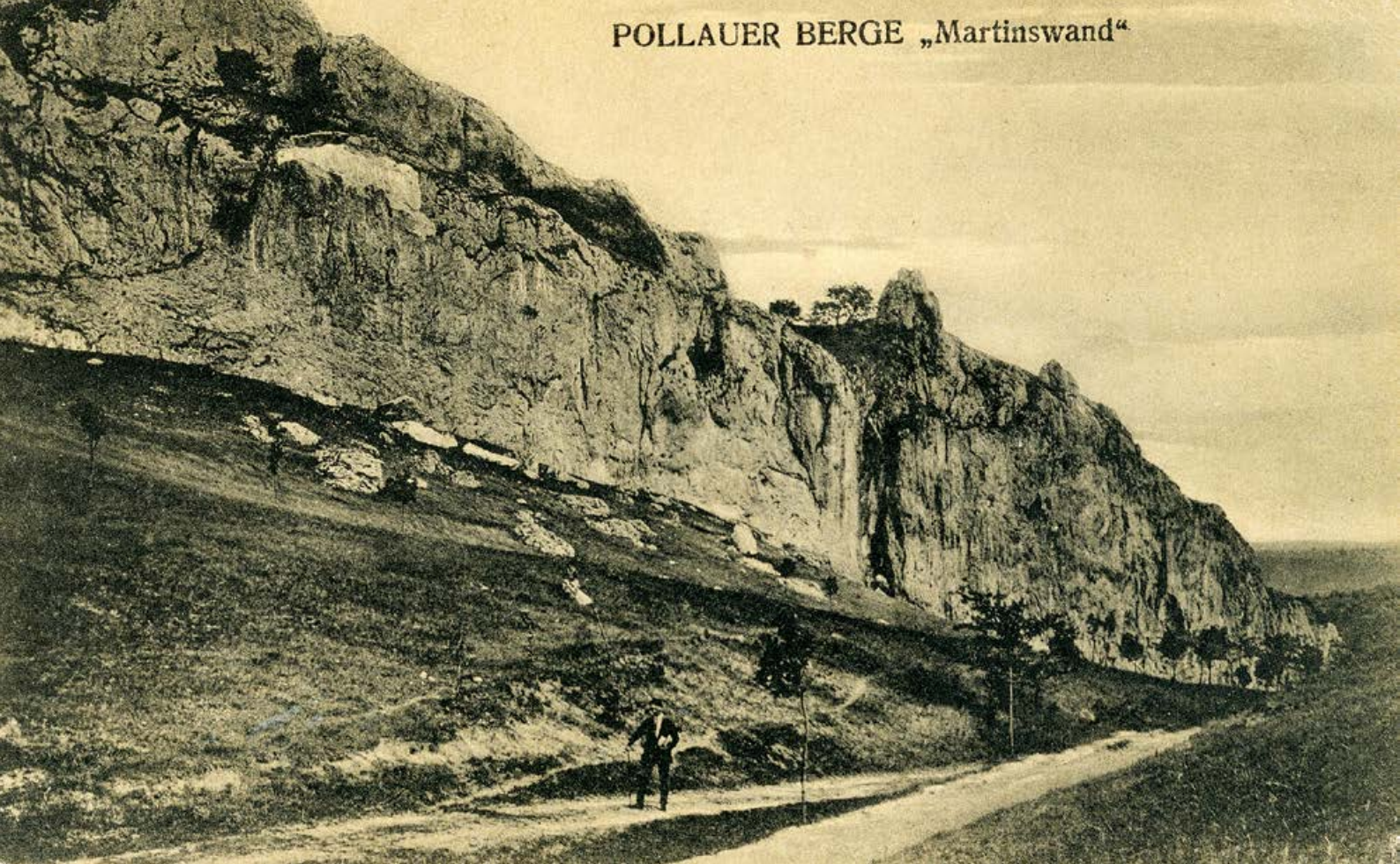
Pohled na skály Soutěsky pořízený na úpatí protějšího masivu Kotle ukazuje, jak moc se tady zvýšilo zastoupení stromů. Na starém snímku **si všimněte** viditelného úpatí skal Soutěsky, kaštanového lesa pod ním a čerstvě posečené louky v popředí snímku. Dnes už se na místo, odkud

byl snímek focen, rozšířil les – proto je současná fotografie focena z jiného místa o něco níže, na hranici dnešního lesa. Výhledu na skály brání hlavně vzrostlé stromy v popředí – převážně jabloně. Ty zde vysadili myslivci v souvislosti se založením obory.









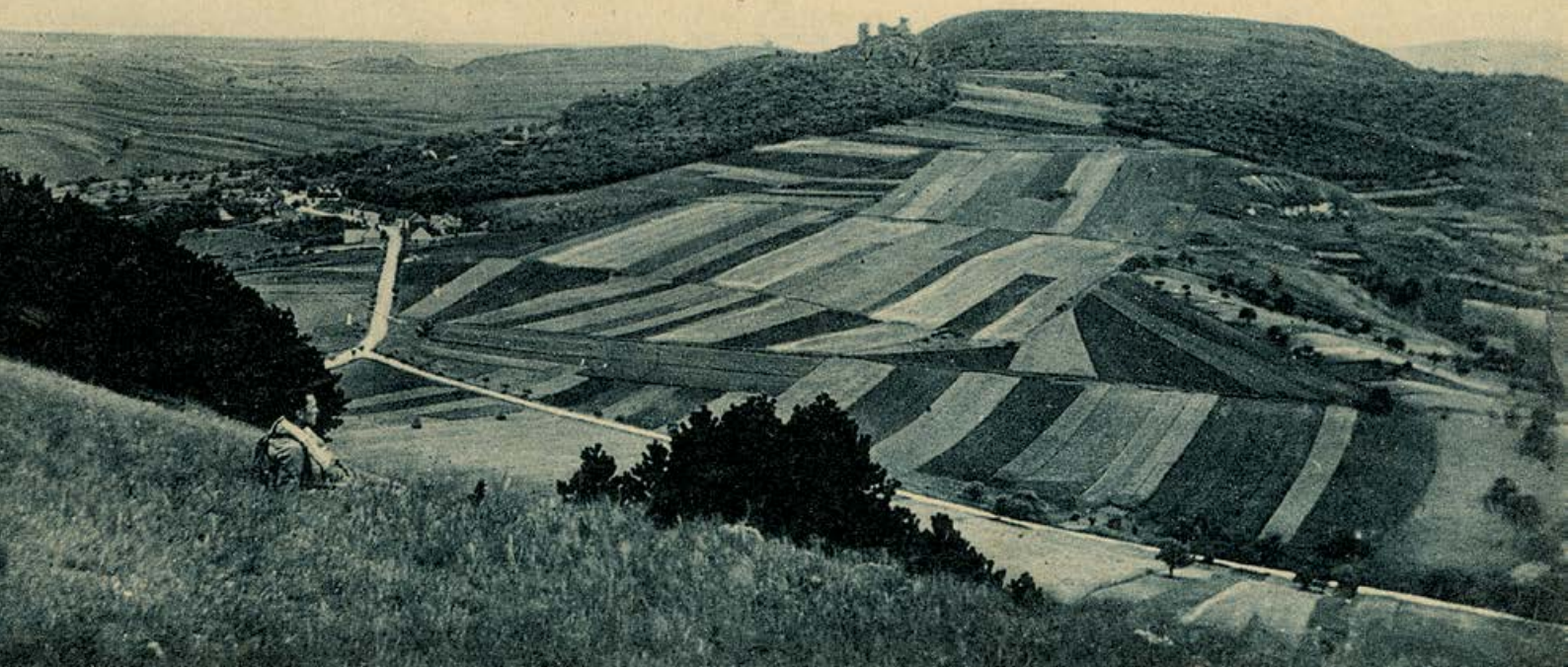
### Pod skalami Soutěsky

Historická fotografie Soutěsky je zajímavá tím, že byla pořízena krátce po vysazení kaštanů, které jsou dnes dominantou dna údolí. Samotné skály ani balvany pod nimi se moc nezměnily. **Všimněte si** popisku „Martinswand“ – v překladu „Martinova stěna“. Jde o omyl autora historické pohlednice, protože na fotografii jsou stěny Děvína (Maidenberg).









### Klentnice a Stolová hora z masivu Kotle

Pohled ze svahu kopce Pálava v masivu Kotle směrem na Klentnici a Stolovou horu se Sirotčím hrádkem. V těchto místech se těžil vápencem ve velkolomu, změna reliéfu spolu s výsadbami borovic černých neumožnila pořídit srovnávací fotografii z přesně stejného místa. **Všimněte si** prvních domů – začátku Klentnice – až u levotočivé zatáčky: do dnešních dob se Klentnice v tomto směru zvětšila o dvě stě metrů. Zaujmou i holejší svahy Stolové hory a klasická mozaika drobných zemědělských pozemků,

jejíž struktura je dána orientací terénu na daném místě. Dnes sice přibyl zalesněný pás sloužící jako biokoridor, malé pozemky však nahradilo pár jednolitých polí nebo vinic. Na obzoru je zajímavá silueta Svatého kopečku a Janičova vrchu. Na dnešním snímku není Janičův vrch patrný téměř vůbec (protože byl téměř celý odtěžen) a i Svatý kopeček má v levé části (tedy na místě vápencového lomu) jiný tvar.









### Pálava ze Sirotčího hradu

Pohled ze skály Růžového vrchu, na němž stojí zřícenina Sirotčího hrádku, se v popředí mnoho nezměnil: praskliny ve skalách jsou krásně rozeznatelné na obou snímcích, jen trávy a keřů z nich vyrůstajících je více. O to výraznější proměna se odehrála v podhradí. **Všimněte si** množství stromů v levém dolním kraji snímku a mozaiky zemědělských pozemků, svým uspořádáním sledujících tvary reliéfu. Výrazně holejší je také masiv Kotle. A to jak bližší

kopec Pálava, v němž je zřetelný vápencový lom, tak vzdálenější kopec Obora. Tamní stepní oko je dnes kompletně zarostlé lesem. V porostech masivu Kotle má výrazné zastoupení borovice černá. Tou byly od poloviny 18. století zalesňovány neproduktivní pastviny, kromě Děvína ji na Pálavě najdete i jinde – třeba na Turoldu nebo Svatém kopečku. Dnes borové porosty spíše dožívají a postupně by měly být přeměněny na řídké dubové lesy.









### **Sirotkův hrad a pomník padlým vojákům**

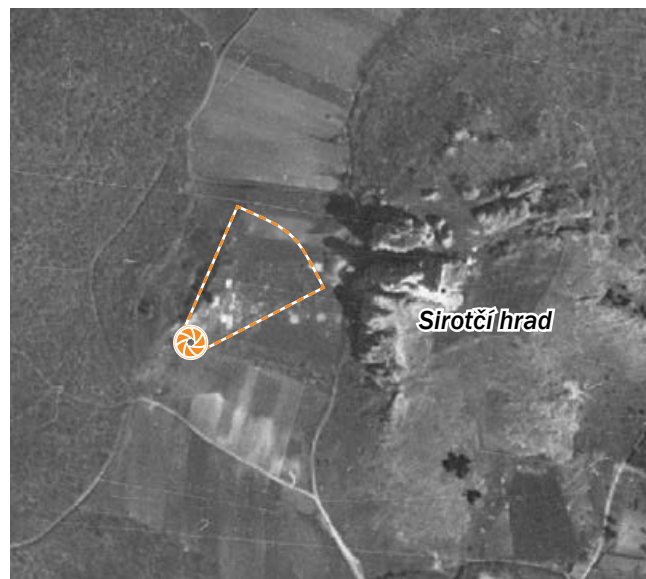
Na prostranství pod Sirotkovým hrádkem (tzv. Horní hřiště) stával pomník vojákům padlým v I. světové válce. V ní padlo necelých 5 tisíc německých vojáků z jižní Moravy, z Klentnice, která byla součástí německého území, jich bylo 32. Proto přišli němečtí turnéři (obdoba našeho Sokola) s návrhem na postavení památníku těmto padlým vojákům. V srpnu 1920 se tedy v Pohořelicích sešli a přijali návrh profesora Freisinga z Brna na umístění památníku na Pavlovské vrchy nedaleko Sirotkova hrádku. Na podzim roku 1924 byly pod vedením mikulovského stavitele Franze Czujana zahájeny stavební práce na pomníku – peníze na něj byly vybrány několika veřejnými sbírkami. Slav-

nostní odhalení a posvěcení pomníku (dole 6 m širokého a 8 m vysokého) bylo stanoveno na „letnice“ r. 1925, přesněji na dny 31. 5. a 1. 6. Dvoudenní velkolepá slavnost s účastí až 30 tisíc německých soukmenovců obsahovala běžecské štafety se zdravicemi od okolních i vzdálenějších obcí a večer vyvrcholila zapálením ohňů na okolních kopcích. Druhý den pak proběhly mše a slavnostní projevy a památník byl předán obci Klentnice, starostovi Franzu Hamplovi. Novější historie památníku je spojena s aktivitami henleinovců a v dubnu 1936 zde měl promluvit Konrád Henlein. V říjnu 1938 se zde konala další slavnost s účastí generála wehrmachtu von Lista.





Likvidace památníku pak byla politickou záležitostí, i když se neví, jak přesně proběhla. Údajně jej měli hned po válce vyhodit do vzduchu partyzáni, jiný zdroj se o něm zmiňuje ještě koncem roku 1945. Každopádně poslední zbytky v roce 1947 odstranil buldozer při budování spodního fotbalového hřiště. Kámen byl zřejmě rozebrán na stavby v okolních obcích, nějaké ještě můžeme najít v dnešním lese za místem, kde památník stál. Zůstala zachována pouze dvě schodiště.





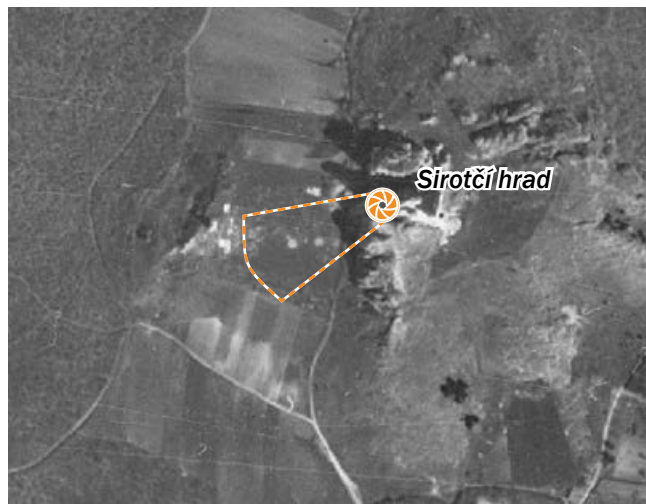


### Z okna Sirotčího hrádku

Na současném pohledu z okna Sirotčího hrádku **si všimněte** dosud viditelných pozůstatků pomníku, respektive jeho schodišť. Zajímavou proměnu nabízí také pohled do lesů na svazích Stolové hory. Stromy jsou nízké – jde o tradiční tvar lesa pěstovaný z výmladků pařezů, tzv. les nízký neboli pařezina. Na horním okraji Stolové hory

je vidět porost jednotlivých vysokých stromů. Jde o duby zimní, které dnes mají rozložitě koruny, což svědčí o tom, že měly v době růstu dostatek prostoru. Dobře jsou vidět i skaliska severních svahů, která jsou dnes skryta za vzrostlými stromy. Nyní tato místa pokrývá normální, stinný vysoký les.









### Stolová hora: od polí po fotbalové hřiště

Vrcholová plošina Stolové hory je pokryta poměrně silnou vrstvou relativně úrodné půdy, a i proto byla lidmi využívána odedávna. Archeologické nálezy dokazují, že zde v mladší době bronzové stálo opevněné sídliště, staré letecké snímky pak ukazují na vrcholu Stolové hory i v sedle mezi ní a Růžovým vrchem typická mozaiková políčka, která zachycuje i historická fotografie. V padesátých letech 20. století byl prostor sedla vyrovnán a vzniklo tady fotbalové hřiště.

**Všimněte si** čerstvě vysazené lipové aleje na historickém snímku, z níž do dnešních dnů vyrostly mohutné stromy. Výrazně zalesněnější je nyní i vrchol Pálavy v masivu Kotle nad vápencovým lomem; snímek ukazuje jedny z prvních zdejších výsadeb borovice černé. Protože místo, odkud byla stará fotografie pořízena, je dnes zarostlé lesem, je současný snímek pořízený dronem z o něco větší výšky.









### Klentnický zub

Pohled z úbočí Stolové hory na osamocenou skálu Klentnický zub, Sirotkův hrádek a masiv Děvína v pozadí. **Všimněte si** nárůstu plochy dřevin – jak stromů, tak keřů na jižních svazích Růžového vrchu pod Sirotkovým hrádkem. Plocha bezlesí na území NPR Tabulová od roku 1938 do současnosti klesla na polovinu právě na úkor lesa a křovin. Může za to změna zemědělského hospodaření (potřeba pastvy domácích zvířat ve 20. století prakticky vymizela) i konzervativní bezzásahový ochrannářský management, který byl na území rezervace po jejím vyhlášení praktikován. Pálavské stepi ale údržbu potřebují, jinak by zarostly keři

a stromy téměř celé. Proto se dnes pastva, seč i vyřezávání v rezervacích provádí v zájmu ochrany přírody, v termínech a intenzitě určené dle potřeb zdejších rostlin a živočichů. Základním pravidlem je mozaikovost – vždy se ponechává určitá část bez zásahu. Louka je totiž domovem mnoha druhů bezobratlých živočichů v nejrůznějších vývojových stádiích, a pokud ji posečeme celou najednou, spácháme tím doslova genocidu. V neposečených pruzích ale může hmyz přežít, příští rok pak zase necháme nepokosenou jinou část. A stejně funguje i pastva: na stejné plochy se zvířata vrací po pauze.







*Gruss aus Klentnitz.*

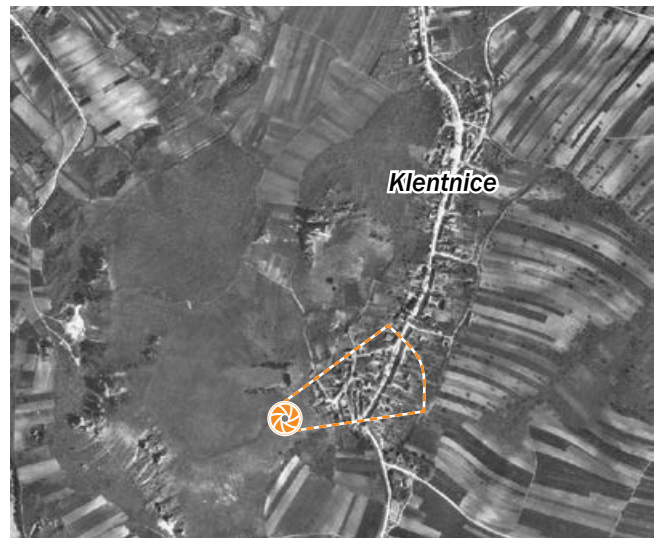


### **Klentnice ze Stolové hory**

Pohled na Klentnici ze svahů Stolové hory (pořízený před rokem 1914) ukazuje úplně jiný obrázek než dnes. Na první pohled **si všimněte** množství stromů v těsné blízkosti zástavby – dnes je jich tady mnohem méně. Tyto plochy byly dílem zastavěny, dílem se z nich staly zahrady. Množství ovocných stromů rostlo okolo Klentnického potoka na pozemcích, z nichž se dnes stala holá pole nebo vinice.

I zástavba v Klentnici se výrazně proměnila, najít nezměněnou stavbu na obou snímcích je docela oříšek. Vesnice se od hlavní cesty rozrostla na obě strany, některé nové domy jsou odsunuty od původní uliční čáry, zmizely tradiční brány – průjezdy do dvora, ve špici u odbočky na Sirotcův hrádek nestojí domy. V zadní části fotografie se rozprostírá Milovický les, dnes obora Klentnice.









### **Klentnický zub a Sirotčí hrádek od Klentnice**

Jako by se stromy za stovku let přestěhovaly z vesnice na kopce. **Všimněte si** zcela holých svahů Růžového vrchu i Stolové hory za skálou.









### Mikulov z Turoldu

Historický pohled na Mikulov ze svahů Turoldu (pořízený zhruba mezi lety 1870–1880) ukazuje zcela rozdílný pohled než ten dnešní. **Všimněte si** několika málo společných bodů obou záběrů: Kozího hrádku, věže kostela sv. Václava a zámku, byť jeho kupole po rozsáhlé poválečné rekonstrukci vypadá jinak. Při pozorném pohledu na obou fotografiích objevíte i budovu vlakového nádraží – zatímco na staré fotce stojí prakticky osamocena v polích, na dnešní ji mezi zástavbou budete muset hledat. Podobně

ztracené jsou i domy na Brněnské ulici. Ostatní dominanty historického snímku dnes zakrývají stromy: jak zdmí ochrazené hřbitovy (židovský s poněkud neuspořádaně se ježícími náhrobními kameny i křesťanský, s cestami jako podle pravítka), tak osamocenou skálu uprostřed dnešního areálu amfiteátru – dnes nazývanou Čertův kámen, dřív známou jako Kinderberg. Jiné vzal čas – například výraznou alej podél Ottenthalské cesty. Na polích pod Turoldem vyrostly řadové domy ulic Sadová, Gorkého a Ma-





jakovského, mezi městem a nádražím bytové sídliště. Za pár (desítek) let zástavba zaplní i poslední volnou plochu dnešního snímku v lokalitě Pod Novou.







### Lom na Turoidlu

Kopec Turoidl patří k těm mikulovským vrchům, jejichž tvář zcela proměnila těžba vápence. Průmyslový lom tady mikulovská vápenka otevřela v roce 1873. Postupně zde odtěžili 1,5 milionu krychlových metrů materiálu. Vytěžený vápenec putoval do vápenky, která stávala nedaleko dnešního vlakového nádraží, po 1,65 km dlouhé úzkorozchodné železnici. Ta se musela vypořádat s velkým převýšením i zajištěním bezpečnosti na křížení s okresní silnicí. Dnešní dno lomu leží asi 80 metrů pod dřívějším vrcholem kopce. Těžba zde skončila roku 1934 poté, co

byla vytěžena většina průmyslově využitelných zásob. Z lomu se postupně stala skládka – dno lomu překryla až 7 metrů mocná navážka nejrůznějšího odpadu. Teprve rekultivace v 90. letech minulého století jej upravila do dnešní podoby. Před těžbou i během ní byly na Turoidlu nalezeny mnohé poklady dávné i ještě dávnější historie: zkameněliny, kosti zvířat, keramické střepy – většina z nich v několika jeskyních, které padly za oběť těžbě vápence. **Všimněte si** několika skal, které lze díky tvaru identifikovat na obou snímcích. Historický snímek je z roku 1880.









### Mikulov z Turoidu: od Svatého kopečku po zámek

Stará fotografie byla pořízena pravděpodobně krátce po konci II. světové války, jak napovídá silueta poničené zámecké věže a dalších budov zámku. Ty totiž na samém konci války postihl rozsáhlý požár, který celý areál zdevastoval. **Všimněte si** vzrostlejších stromů okolo židovského hřbitova ve srovnání se snímkem na předchozí dvoustraně. Současná fotografie byla pořízena dronem z trochu jiného místa, protože původní místo historické fotografie je dnes zarostlé hustým křovím.









### Pálava ze Svatého kopečku

Na přelomu století vybudoval tehdejší Okrašlovací spolek několik okružních cest okolo Svatého kopečku, vysadil sady a mezi kostelem a kaplí Božího hrobu dokonce vybudoval altán. Už tehdy byl Svatý kopeček oblíbeným cílem místních i turistů. Dnes je za poslední kapličkou namísto široké cesty jen pěšinka a výhledu brání vzrostlé borovice – proto je srovnávací fotografie pořízena o kus dále než historická. **Všimněte si** rozsahu nové zástavby v této čás-

ti Mikulova: rodinných i bytových domů podél silnice do Klentnice (ulice Dukelská) nebo dnešní ulice M. Majerové. Při pozorném pohledu poznáte dvě jednoznačně identifikovatelné stavby: domy na začátku dnešní Bezručovy ulice. Zajímavý je i prostor tzv. Trpasličí zahrady – na historickém snímku ohrazeného prostranství s množstvím ovocných stromů. Jeho středem dnes vede Růžová ulice.









### Tuold ze Svatého kopečku

Dominantou historického snímku jsou zářící svahy tuoldského lomu. **Všimněte si**, jak od doby pořízení fotografie těžba pokročila, než na začátku 40. let 20. století skončila: viditelné jsou stepní svahy, do nichž se později zakousla nejvyšší lomová etáž. Kromě velké části kopce se obětí těžby staly i dva druhy rostlin, které na Pálavě nerostly nikde jinde: hadinec červený a len žlutý. Jen na Tuoldu rostly proto, že právě jen tady pokrývaly jižní svahy hluboké sprašové půdy. Po ukončení těžby začal Tuold postupně zarůstat stromy a keři, vrcholové části byly cíleně zalesněny nepůvodní borovicí černou, která tady zmlazuje jen málo a dnes stromy spíše dožívají.

Prudké skalní stěny bývalého lomu nabídlý útočiště různým druhům rostlin i živočichů – například na sesel sivý, rostoucí na výslunných skalách, je vázán kozlíček *Musaria argus* z čeledi tesaříkovitých, který v Česku žije jen tady. V jedné ze skalních puklin Tuoldu pravidelně hnízdí výr velký.

V popředí snímku je mikulovská zástavba s relativně velkým prostorem zahrádek mezi dnešními ulicemi Wolkero-va, Venušina a Pavlovská. Ten zůstal zachován dodnes, většina domů však svou tvář změnila, při pozorném pohledu ale totožné stavby objevíte...









### Pálava ze Svatého kopečku

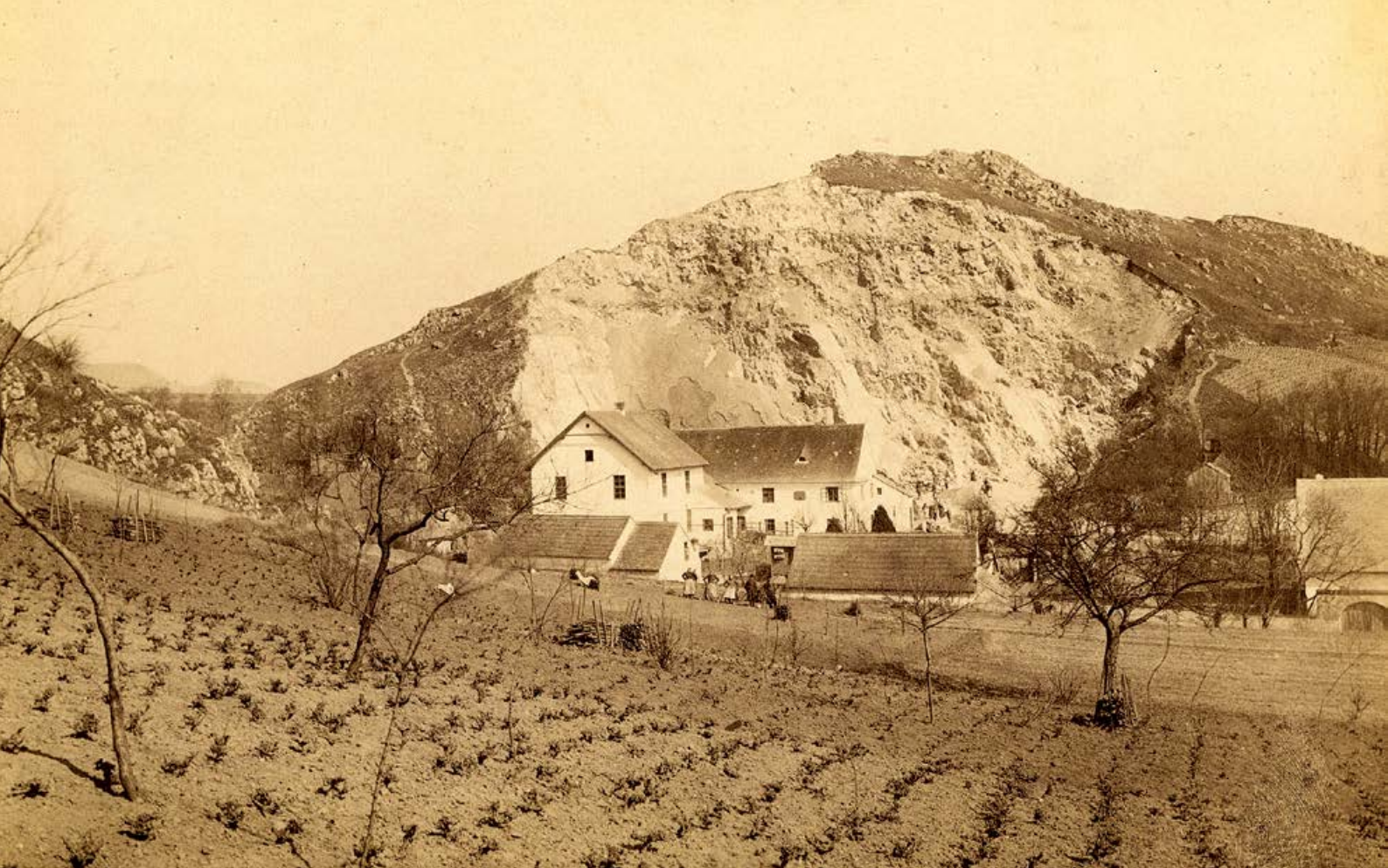
Výhled na hřeben Pálavy od Tuoldu přes Stolovou horu, Děvín a Děvičky dnes na Svatém kopečku omezují vzrostlé stromy, přes které není vidět další novou zástavbu podél Dukelské ulice. **Všimněte si** struktury pozemků na svahu – ta zůstala zachována, jen se změnil její obsah. Přibylo vinic a naopak ubylo rozptýlených stromů. Při pozorném

pohledu na úpatí Stolové hory si můžete všimnout jasně zářících vápencových lomů – největší je Klentnický lom, dva menší vlevo od něj jsou lomy Geografický a Srdcový. Na starém snímku je taky dobře patrná zeď klentnického hřbitova – dnes na linii obzoru vykukují nové domy ulice vedoucí k bývalému zemědělskému družstvu.









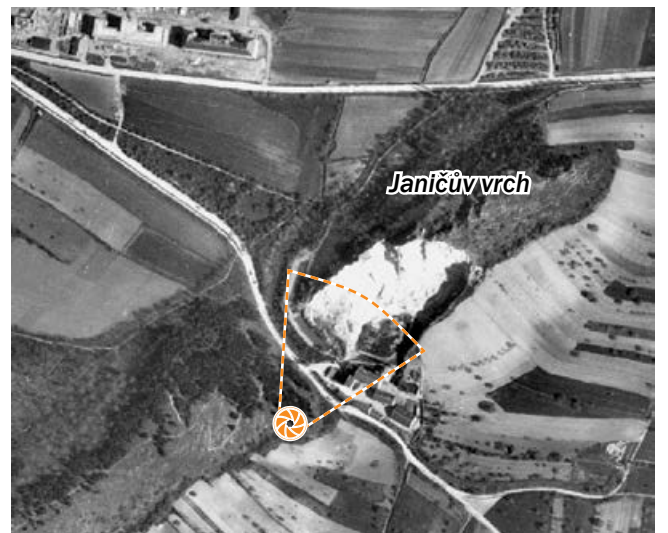
### Mariánský mlýn a Janičův vrch

Lom na Janičově vrchu byl posledním aktivním vápencovým lomem na Pálavě. Těžilo se tady už v 19. století, ale až po druhé světové válce nabrala těžba rychlost. Mimořádně kvalitní vysokoprocentní vápenec se těžil ve třech etážích, nejspodnější ležela už pod úrovní hladiny podzemní vody, a proto bylo nutné každodenně odčerpávat asi 3,5 l/s do Mušlovského potoka. Když provoz lomu v roce 2004 skončil, voda během několika měsíců dno lomu zaplavila a vzniklo dvouhektarové jezero. **Všimněte si** budovy Mariánského mlýna v popředí. Nejstarší zmínky o něm se objevují v urbáři mikulovského panství z roku

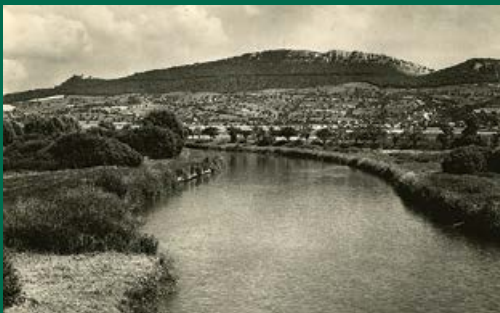
1560, tehdy se mu však ještě říkalo Janišův mlýn. Vodu pro jeho pohon zadržovala soustava tří dnes již neexistujících rybníků na Mušlovském potoce. Voda, která protékla mlýnem, pak zásobovala další, níže položené rybníky. Tento důmyslný systém však v suchých letech způsoboval problémy, neboť rybníky se nenaplňovaly vodou a mlýn nebylo možné udržovat v chodu. Okolo původní budovy postupem času vyrostly další.

Srovnávací fotografie je kvůli vzrostlému pásu stromů pořízená z dronu – výše než původní.









## Proměny pálavské krajiny

Text, současné fotografie, grafické zpracování: Jan Miklín  
Historické fotografie: archiv Regionálního muzea v Mikulově  
a Österreichische Nationalbibliothek

Historické letecké snímky © MO ČR, VGHMÚř Dobruška

Tisk: Unipress spol. s r.o. | 1. vydání | náklad 1000 ks

ISBN: 978-80-7620-110-1

© AOPK ČR, Praha 2022

[palava.nature.cz](http://palava.nature.cz) | [www.rmm.cz](http://www.rmm.cz)



PŘÍRODA JE NAŠE  
DĚDICTVÍ I BUDOUCNOST